

5

Latvešu etnografiskā izstade.

Latvijas arstniecības stadi

krati un izstāditi

no

Mag. E. Birsmaņa
apteeku preču tirgotavas.

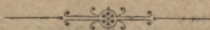
Rigā, 1896.

Drukats Kalniņa & Deuņmaņa tipo-litografijā
(A. J. Lipinsky),
Rigā, mazā Grecineku eelā Nr. 2.

Svarīgākās drukas kļūdas.

7. lap. p. 25. rind. no augšas jālasa: koku **daļam** cauraugdama etc.
9. lap. p. 9. rind. no apakšas jālasa: *Herba Selaginis*, Apdziņu laksti. (*Lycopodium Selago*, Apdziņu zāles)
9. lap. p. 5. rind. no apakšas izlaists: Ari sporas no *Lycopodium annotinum* leetojamas.
19. lap. p. 1. rindā no apakšas jālasa: no kuņģem daži jau gandrīz veselu gadu simteni eejem ļoti eeverojamu stavokli medicīnā (Sertürner 1805, Mekonskabe, Morphins).
24. lap. p. 7. rind. no apakšas jālasa: Pedejā laikā viņu lapas eeteikts līdzeklis etc.
28. lap. p. 10. rindā no apakšas jālasa: Audzets darzôs kā saimniecībā derīgs stads.
30. lap. p. 10. rindā no augšas jālasa: Aug uz **gruvezem**, etc.
35. lap. pusē 2. rindā no augšas jālasa: **Aristolochija** etc.
45. lap. p. 1. rindā no apakšas jālasa: **bet** jiftīga.
47. lap. pusē 8. rindā no apakšas jālasa: *Virga aurea*, etc.

48. lap. p. 2. rindā no augšas jalsas: Latveeši
leeto dažā apgabalā jaunās lapas etc.
51. lap. p. 2. rind. no apakšas jalsas: Helichrysum
arenarium D. C.
56. lap. pusē 12. rindā no augšas jalsas: Irsis,
Erskis, etc.
58. lap. pusē 7. rindā no augšas jalsas: (kalcija
oksidu). Kad nedzesto kaļķi aplej ar udeni,
dabon murejamo kaļķi (kalcija hidroksidu).



HC
→ Latveesu etnografiskā izstade. ←

633.88(1)



L $\frac{63}{162}$

Latvijas

arstniecības stadi

krati un izstāditi

no

Mag. E. Birsmāņa

apteeku preču tirgotavas.



Rigā, 1896.

Drukats Kalniņa & Deuņmaņa tipo-litografijā

(A. J. Lipinsky),

Rigā, mazā Greciņeoku eelā Nr. 2.

L. V. B.
№ _____ In. 349348

1953

0309046626

Дозволено цензурою. — Рига, 1 августа 1896 г.

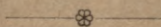


Preekšvards.

Si krajuma nóluks nav tas veen, tikai radit musu etnografiskâ izstadê Latvijas arstneecibas stadus, bet sevišķi greest visparigu veribu uz to, ka musu zemê aug daudz un dažadi stadi, kas lidz šim no Latveešem nav gandriz nemaz vel izleetoti. Tee nezin, ka šem stadeem ir sava vertiba, ka ta ir manta, kas neizleetota pazud, iznikst. Šee paši stadi, vaj viņu daļas un izstradajumi top katru gadu eevesti no arzemem pa daudz tukstošem rubļu un eet Latveešem pazušanâ.

Dzird nu gan sakam: „Kas nu ees nodarbotees ar tadeem neekeem!“ Bet noteekas beeži tâ, ka dažs sez un tura rokas klepî un gaida uz svarigu darbu, bet mazak svarigu laiž garam, lai gan tas pa brivlaiku butu bijis ļoti eenesigs. Kur tad nu vel ta šķira ļaužu, kam tads darbs, kâ lapu, zeedu, seklu, zaļu un sakņu eevakšana pa viņu istajai spejai un kas pee citeem svarigakeem darbeem nav izleetojami.

Ceresim nakotnê šinî ziņâ kadus panakumus.



Drukas kļūda.

23. lapas pusē, № 88, ceturta rindā jālasa:

Jiftigs stads. Ari medus **tads, ja** bites no ta
jem zeedus (medu).

I. valsts.

Cryptogamae (Sporophyta). Bezseklu stadi, Sporu stadi.

1. nodala.

Thallophyta. Bezveida stadi. Klase: Fungi. Senes.

Familija: Pyrenomycetes.

1. *Secale cornutum*, Melnee rudzu graudi, Vilka zobī, Zirga zobī. (Claviceps purpurea Tulasne).

Peeder pee senem un aug pee mums pa leelakai daļai uz rudzu varpam, rudzu graudu veetā. Ari uz meezeem, auzam un citeem zaļu augeem (Gramineae). No viņeem arstneecibas leetošanā:

- a) Pulvis secalis cornuti, vilka zobu pulveris.
- b) Extractum „ „ „ „ ekstrakts.
- c) Extract sec. corn. fluidum, „ „ „ šķidr.
- d) Tinctura secal. corn. „ „ pileeni.
- e) Vinum secal. corn. (Ergotae) vilka zobu vins. (Amerik. Sav. V.).

Latveešem vilka zobs, kā leekas, nav kā arstneecibas lidzeklis tautas medicinā pazistams. Ķīneši to no seneem laikeem leetojuši; tapat Plinijs jau ta ipašibas pazist. — Sliktôs gadôs, kad vilka

zobs leelâ daudzumâ atronas starp graudeem, var izceltees no tadas maizes baudišanas sajiņģeņanâs, kas beidzas daudzreiz ar navi, kâ tas noticis ļoti leelâ merâ 16.-tâ, 17. un 18. gadu simtenî vairak veetâs Eiropâ.

Familija: Hymenomycetes.

2. *Agaricus albus*, Fungus Laricis, Vaczemes preedes peepe. (*Polyporus officinalis*.)

Nav isti Latvijas augs. Aug uz Vaczemes preedi (*Larix europaea*) un eevests lidz ar to no Alpu kalneem. Ari uz Zibirijas preedi (*Larix sibirica* Ledeb.). Arstnecibâ leeto ņo peepi maz; ta ir sastavdaļa no dažâm jau novecojušâm zalem, kâ:

- a) Tinctura Aloes composita, Ph. belg.
- b) Elixir ad longam vitam, Ph. helv.
- c) Pulvis agarici albi, Cod. med.
- d) Theriaca, Cod. med.

Senak ņo peepi leetoja kâ caurejas lidzekli (sk. Dioskorides par Zarmateem pee Azovas juŗas), tagad pret naktssveedreem pee diloņa vajeem. Latveeņi leeto to ari kâ caurejas zales.

3. *Fungus ignarius*, Peepe, Pose, Pesse, Kempis. (*Polyporus officinalis*.)

Ar veenu malu peeaugusi pee lapu kokeem, seviņki pee veceem berzeem, vaj viņu celmeem. No ņis peepes izgatavo uguns eeņkilņanai derigo pleni jeb degli. Arstnecibâ leeto peepes brunos, mikstos audus kâ lidzekli asins aptureņanai. Latveeņem ņi peepe gan kâ deglis, gan kâ asins aptureņanai derigs lidzeklis pazistams. Bet ari jau Plinijs pazist abas ņis ipaņibas.

4. *Fungus Sambuci*, Pleederu peepe, Žida ausis. (Exidia Auricula Judae).

Ađai lidziga, siksta, tumšizilgana, apaļa peepe. Aug pee veceem pleederu kokeem (*Sambucus nigra*). Udeni eelikta ta stipri uzbreest un paleek galertaiņa. Uz šo ipašibu dibinas viņas leetošana arstnecibā. —

5. *Fungus chirurgorum*, Pupeža kats. (*Lycoperdon Bovista*). Pupedis.

Leeto dažreiz chirurgijā viņa peepaiņa katu. —

6. *Fungus cervinus*, *Boletus cervinus*, Buļļu zale. (*Elaphomyces granulatus*. Zemes reeksts).

Aug sausās veetās mežmalās apakš zemes. Reeksts ir maza raceņa (kartupeļa) leelumā, ar brunu, ceetu, krunkainu mizu un tumši violetu eekšu. (Sporas). Latveešu tautas arstnecibā ka „buļļu zale“ leetots.

7. *Lactarius uvidus*, Erglene*).

Ešanai eeceenita lapu sene.

8. *Agaricus integer*, Berzlapīna. (Podiņi).

Lapu sene dažādās krasās (sarkana, dzeltena, zaļa, bruna etc.), aug visur pa birzem un mežeem. Tās sauc par podiņeem, kamer vel mazas un cepure stav ar noleektām malam, tā kā katu nolaužot, sene izskatas kā podiņš. Kats pilns. Deežgan eeceenita sene ešanai, ipaši podiņa voidā.

*) Turpmak peevetās senes gan vairs nepeeder arstnecibai, bet tām peeleekams svars kā baribai derigam materialam, kadeļ tās še peevadam. Citas atkal leetotas tautas arstnecibā, kā: mušu sene, semes tauki u. t. pr. (skat. turpmak).

9. (*Agaricus*), Baltene, Pakase.

Aug apakš sunam vaj lapam pa leelai daļai veselôs pulciņôs. Kats pilns, bet iss, cepures vidus eeleekts vairak vaj mazak. Krasa netiri balta.

10. *Camarophyllus virginicus* Fr? Krimelte, Krimele, Kremele, Krimeldes (Stend.)

Eceenita edama sene, ar eedzelteni baltu, vidû eeleektu $2-2\frac{1}{2}$ cellu platu cepuri un villaiņam malam. Kats tukšs.

11. *Agaricus deliciosus* L. (*Lactarius deliciosus* Fr.), Rudmeese, Rozene (Stend.).

Ši sene der sevišķi eetaišanai uz zeemu. Cepure $1-1\frac{1}{2}$ cellu plata, ruda, ar tumšakeem koncentriskeem rinķeem. Kats caurs.

12. *Agaricus velleus*, *Lactarius* vel. Fr., Villene, Vilnene, Vilniši, Vilniņi.

Ši sene sava rugtuma deļ vasarâ maz leetojama, bet ir derīga eetaišanai uz zeemu. Nosaukums tai laikam celes stipri villaiņo malu deļ. Kats caurs, cepure vidû eeleekta, gaiši ruda, drusku koncentriski stripaiņa.

13. *Lactarius trivialis* Fr., Cucene.

Aug birzês un lapu mezôs uz seņu laika beigam. Cepure tumša, gandrīz melna. Leelâ daudzumā nav atronama.

14. (*Agaricus*), Breedene.

Deezgan reta sene. Lidzinas rudmeesai, bet leelaka.

15. *Agaricus subdulcis* Bull., Lactarius subd. Fr., Alksnene, Alksnite, Alksniši, Elksnites (Stend.).

Peleka sene, aug pa leelakai daļai apakš alkšņeem, bet ari deezgan daudz sastopama preežu mezôs. Kats caurs, to nogreežot iztek balta, siva sula.

16. (*Agaricus*), Cikstene.

Izskatâ ta lidzinas baltenei (sk. to); tai garaks kats, kuru pargreežot iztek balta, ļoti siva sula. To eetaisa tikai uz zeemu. Kats deezgan ceets, tã ka to greežot izceļas çikstoša skaņa, no kam laikam ceeles šis senes nosaukums.

17. *Cantharellus cibarius*, Gailene.

Viseem pazistama, dzeltena, pa leelai daļai preežu un egļu mezôs augdama sene.

18. *Agaricus campester*, Çampene, Sveestene.

Ešanai vispar eeceenita sene ar baltu virsu un sartu apakšu (lapas). Aug uz zaļaineem laukumeem, apstradateem laukeem. Top ari audzinata maksligi dobês.

19. (*Agaricus*), Leepene.

Deezgan reta leepu birzês atronama sene.

20. Veršu mele.

Dzelteni sarkana, neleela, meles veidiga sene, aug leelakôs mezôs.

21. Celmene.

Ar ņo vardu Latveeši apzime vairak senes, proti tadas, kas aug uz veceem celmeem. Tã peem. *Hebeloma punctata* Fr., *Armillaria millea* (Halli masch), *Hypholoma fasciculare* Huds. etc.

22. *Agaricus alliaceus* L., Ķiploku senite.

23. *Boletus edulis*, Barvika, Baravika.

Ši sene sastopama visur lapu un skuju mežos. Veena no labakām edamām senem, pazistama caur bruno, pusapaļo cepuri un samerā ļoti resno, balto katu.

24. (*Boletus*), Ozola barvika.

Ar zaļgani brunu cepuri un resnu katu. Kats pargreests paleek maz acumirkļos zaļgani zils.

25. (*Boletus scaber* Fr.), Apšu barvika, Apšu peka, Apšu beka, Kundziņi.

Aug pa leelakai daļai apšu birzēs ar sarkanām cepurem un baltu katu. Kats pargreests, metas zils.

26. *Boletus bovinus*, Peka, Beka, Govju beka, Kreevu peka.

Ešanai maz ceenita sene. Cepure bruna un beeza kā barvikai, bet daudz mikstaka, kats balts un teevs.

27. *Boletus luteus*, Preežu peka (beka).

Ar glotaiņu, brunu virsu un dzeltenu apakšu. Aug leelā daudzumā preežu mežos.

28. *Morchella esculenta*, Ķevpupe.

Aug pavasaros pa atmatam un zalaineem izcirtumeem.

29. *Hellvella esculenta*, Laču nasis, Laču purni, Rumpuči, Bissiņi, Bissītes, Zirga pauti.

Aug pavasara sakumā pa zalainām mitrām veetām. Ešanai pee Latveešem ne visai eeceenitas senes.

30. *Phallus impudicus*, Zemes tauki.

Laču purneem lidzīga sene. Ar laiku ta parveršas eļļas lidzīgā šķidrumā ar liķa smaku. Top leetota pret kaulu sapem (tautas medicina).

Pec Stendera pēvedami vel sekošee edamo lapu seņu nosaukumi, no kureem nezinu, vaj zem viņeem atronas jau še agrak minētās senes, jeb ari katrs nosaukums par sevi reprezente sevišķu seņu sugu (Art). Šadi nosaukumi butu: Gotene, Gribas (ribas), Karklenes, Kazenes, Lacenes, Leitenes, Paegles, Paru sene, Puneji, Tarpu senes, Ceesneji.

Latveeši apzime gandrīz visas tās senes, kuņas tee nelecto ešanai, ar vardu „suņu senes“. Pee šim peeder peemeram: *Agaricus tinctorius* L., *Agaricus coprinus* Fr., etc. Sevišķi apzime „govju seni“, ko gan govīs mekle un ed, bet ne cilveki. Labi pazīstama un visur sastopama ir mušmire, jeb mušu sene, *Amanita muscaria* (*Agaricus muscarius* L.). Gribu še peeminet ari „Svētās meitas“, kadu sarkanu bīķera seniti (*Peziza aurantiaca*, *Discomycetes*), no kurām tauta saka, ka to nedrīkstot ņemt rokās, citadi tāni veetā, kur sene peedurusees pee meesas, izceļotees sadegumam lidzīgas tulznas (stuldzes).

Ēku peepē (maju peepē), *Merulius lacrymans*, padara leelu postu pee jaunām ekam, koku daļas cauraugdama un sapudedama.

Lichenes, Ēzu stadi, Ēdes*), Ķerpji.

31. *Lichen islandicus*, Islandes suna, Krušu suna, (*Cetraria islandica* Ach., *Lichen islandicus* L., *Lobaria islandica* Hoffm., *Physcia islandica* D. C., Islandes ķerpis).

*) Latveeši veenkarsā valodā leeto gan nosaukumu sunas pee „Lichenes“, bet tas ziniski nepareizi, jo sunas ir „musci“ un peeder pee citas stadi šķiras. Tadel pareizaki tulkot „Lichen“ ar „Ēde“, kā tas ari vaciski darīts „die Flechte“. Pec Ilstera „ķerpis“.

Šis stads sastopams neveen Islandē, ka to pec nosaukuma varetu domat, bet ari musu tevijā, ja pat visā Eiropā un vispar zeemeļa aukstakā streķi. Talōs zeemeļōs šis stads nepececešama bariba cilvekeem un lopeem. Arstnecibā to leeto pret krušu kaitem dažadā veidā, kā:

- a) Lichen islandicus elotus Ph. helv.
- b) Lichen islandicus amaritia privatus.
- c) Gelatina Lichenis islandici pulverata.
- d) Decoctum Cetrariae.
- e) Pasta cacao cum Lichene islandico.
- f) Ptisana de Lichene islandico.
- g) Massa de Lichene islandico Cod. med.
- h) Saccharuretum de Lichene islandico.
- i) Tabellae cum Licheno islandico.

32. *Lichen parietinus*, Seenas ede, Seenas ķerpis. (Parmelia parietina).

Aug visur uz setam, kokeem, muŗeem. Sausa, maza, dzeltena ede; satur chrysophanskabi.

33. *Lichen pulmonarius*, Plaušu ķerpis, Plaušu ede. (Sticta pulmonacea Ach.).

Leeto dažubrid pret klepu (kasu).

2. nodaļa.

Bryophyta (Cormophyta, Veidoti stadi).

Familija: Musci, Sunas.

34. *Sphagnum cuspidatum*, Kudras suna.

Top pedeļā laikā leetota chirurgijā kā parseenamais līdzeklis (deļ savas spejas, uzņemt daudz mitruma).

3. nodala.

Pterophyta.

Familija: Equisetaceae, Ašķi, Trušli, Traušli, Ašas, Ašenes (Stend.).

35. *Herba Equiseti majoris*, Ašķu laksti. (Equisetum hiemale, Ašķi).

Leetots stads Latveešu tautas medicinā. Satur daudz zilicija skabes, tadel ass un izleetojams beršanai, puleerešanai u. t. pr.

36. *Herba Equiseti minoris*, Košu laksti. (Equisetum arvense L., Kose).

Ļoti maz leetots. Neaugligee steebri; zari 4-kantaini. Pa laukeem un maureem pavasarôs.

Familija; Lycopodiaceae, Staipekļi.

37. *Herba Lycopodii*, Zaķu staipekļa laksti. (Lycopodium clavatum, Zaķu staipekļis).

Aug mitrôs, sunainôs mezôs. Daudz leetotas ir viņu dzeltenās sporas (Semen Lycopodii) zem varda „bernu eekaisamais pulveris“ (vac. „Hexenmehl“). Sporas izpustas gaisā deg, čupā sabertas ne.

38. *Herba Lycopodii annotini*, Apdziņu laksti. (Lycopodium annotinum, Apdziņu zales).

Šis stads Latveešu tautas medicinā vairak leetots, kā pirmais. Eeņemts sacel vemšanu. Sporas tapat leetojamas, ka no Zaķu staipekļeem.

Filices, Papardes.

Familija: Polypodiaceae.

39. *Rhizoma Polypodii*, Saldās Papardes sakne. (Polypodium vulgare, Salda Paparde).

Aug krastmalās, uz veceem mureem, pa koku saknem u. t. pr.

40. *Folia Scolopendrii*, Muŗu paparde, Breeŗu mele. (Asplenium Ruta muraria L., Muŗu paparde).

Pee mums retaks stads. Tapat retumis leeto viŗa lapas medicinā.

41. *Rhizoma Filicis maris*, Jāŗa sakne. (Aspidium Filix mas Schwartz, Apteeku paparde, Cermju paparde, Melnā paparde. Ilst.).

Leetots teek papardes sakŗu celms lidz ar vel zaļajeem lapu atlikumeem virs ta. Veens no labakeem lidzekļeem pret bantes tarpu un cermem. Œi ipaŗiba jau nō seneem laiķeem ļaudim pazistama. Medicinā leeto:

- a) Pulvis rhizomatis Filicis maris.
- b) Extractum Filicis maris.

Filices Papardes.

II. valsts.

Phanerogamae (Spermatophyta), Seklu stadi.

1. nodaļa.

Gymnospermae.

Familija: Coniferae, Ceekuru augi.

42. *Fructus Juniperi*, Kadiķu ogas. (*Juniperus communis* L., Kadiķis, Paegle).

Musu zemē katram pazīstams krums, kas sasniedz pat koka leelumu. Visvairāk leetotas ir viņa (rudeni eevāķamas) mēllas ogas. Bez tam vel leetoti:

- a) *Oleum Juniperi bacc.*, Kadiķu ogu eļļa.
- b) *Oleum Juniperi ligni*, Kadiķu eļļa.
- c) *Lignum radieis Juniperi*, Kadiķa saknes koks.
- d) *Succus Juniperi inspissatus*, Kadiķu sirups.

Talak ir daudzums arstneecibas lidzekļu, kur kadiķa preparati ir veena sastavdaļa.

Dzāģas veetās Latveeģi bruve no kadiķu ogam dzereenu, ko sauc par „kadiķa alu“, seviģģi nabagi ļaudis, kam nav meeģu. Tautā leeto arī kadiķa zarus ka kvepinaģanas lidzekli ģaisa tiriģanai (dezinfekcijai).

43. *Folia Taxi*, Ives lapas. (*Taxus baccata*, Ive, Eiba).

Nak arstneecibā ļoti reti preekšā. Krums; sastopams mazumā Vakar-Kurzemē gar jūrmalu.

44. *Herba Thujae*, Dzivibas koka laksti. (*Thuja occidentalis*, Vakarzemes Dzivibas koks).

Koka zaru galus leetoja senak vairak medicinā, kā tagad. Šis koks ir eevests no Zeemeļ-Amerikas kā krašņuma koks. Pee mums sevišķi uz kapeem tas sastopams.

45. *Pinus Laricis Poir.* (*Pinus austriaca* Höss., *Pinus nigricans* Host.). Mellā preede.

Pee mums reti ka grezņuma koks. Eevests no Deenvīd-Vaeijas, vaj Francijas. Miza leeleem kokeem gandriz melna. Caur koka eevainošanu iztek no ta beezais terpentins.

46. *Pinus silvestris* L., Preede.

Šis koks iztaisa musu mežu gandriz leelako daļu. No preedes pumpureem, adatam uu sveķeem izgatavo arstneecibā daudz leetotas veelas.

- a) Turiones pini, Preežu pumpuri.
- b) Lana pini silvestris, Meža villa.
- c) Extractum pini silv., Preedes ekstrakts.
- d) Oleum pini pumilionis, Preežu adatu eļļa.
- e) Oleum pini silvestr., Preežu eļļa (no adatam un zareem).
- f) Terebinthina communis, Beezais terpentins.
- g) Oleum Terebinthinae, Terpentīn-eļļa.
- h) Resina alba, Baltee sveķi.
- i) Colophonium, Kolofonijs, Vijoļu sveķi.
- k) Pix liquida, Šķidra darva.
- l) Acetum pyrolignosum crudum, Malkas etiķis.

- m) Acetum pyrolignosum rectific., Tirts malkas etikis.
- n) Pix liquida atra, Darva.
- o) Pix navalis, Kurpneeku pikis.
- p) Fuligo, Sodreji (Kienruss) caur piša sadezinašanu.

47. *Picea excelsa* L. K., Egle.

Pee mums veseleem mezeem augdams koks. Viņa sveķi pazistami tirdzniecībā zem varda Burgundas pikis (*Pix burgundica*). Eglei terpentina mazak kā preedei, citas veelas tapat.

48. *Abies alba* Miller, *Pinus picea* L., Balta egle, Vaczemes egle.

Pee mums no Vidus-Vacijas eevests koks. Arstniecībā viņa sveķi: Terebinthina argenteratensis. Sveķi atronas mazās puslīšās koka mizā.

49. *Larix decidua* Müller, *Larix europaea* D. C., Vaczemes preede.

Pee mums no Alpu kalneem eevests koks. No viņa Venecianeešu terpentins (*Terebinthina veneta*).

50. *Succinum*, Dzinters, Dziters (*Pinites succinifer* Göpp., Dzintera preede).

Dzinters top izskalots no Baltijas jūras Kurzemē un Prusijas Latveešu daļā (Kurzemes joma un mara). Atleekas no tagad vairs nepazistameem kokeem. Ka rotas leeta Latveešeem jau sen pazistams. Jau vecee Foiniķeeši aizveda dzinteru no Baltijas jūras peekrastes uz savu zemi. Arstniecībā no dzintera taisa:

- a) Oleum Succini, Dzitera eļļa.
- b) Acidum succinicum, Dzitera skabi.

2. nodaļa.

Angiospermae. I. klase: Monocotyleae.

Fam.: Liliaceae.

51. *Semen Colchici*, Pļavu sipola sekla. (*Colchicum autumnale* L., Pļavu sipols, Jifts sipols).

Retaks jifts stads Kurzemē. Arstnecibā leeto sekla un viņu izgatavojumus, kā:

- a) *Acetum Colchici*, Pļavu sipola etiķis.
- b) *Tinctura* " " " pileeni.
- c) *Vinum* " " " vins.
- d) *Extractum* " " " ekstrakts.
- e) *Colchicinum*, Kolchicins (Alkaloids, stipra jifts).

52. *Flores Convallariae majalis*, Kreimenes zeedi. (*Convallaria majalis* L., Kreimene, Vežaustiņa, Vežaukli, Zaķaustiņas, Spidzenāji, Zida lapas (Dund.), Vežavi, Vežokļi, Spidenes, Lakši (Dob.).

Aug gar lapu mezeem, enaiņôs krumôs, darzôs; arī kā kultivets stads. Zeed maijā un jūnijā sakumā balteem, patikami smarņoņoņem zeedeem. Ogas eebaltas, velak sarkanās. Arstnecibā no zeedeem taisitee pileeni:

Tinctura Convallariae, Kreimeņu pileeni.

Fam.: Acoreae, Kalvu stadi.

53. *Rhizoma Calami*, Kalvu saknes stumbrs. (*Acorus Calamus* L., Kalva).

Aug visgaram ezerôs, upēs, dikôs, purvôs, slapjās pļavās. Arstnecibā nak preekšā stada sakne un viņas izgatavojumi:

- a) *Oleum Calami*, Kalvas sakņu eļļa.
- b) *Tinctura* " " Kalvu pileeni.

Fam.: Cyperaceae.

54. *Carex arenaria* L., Vaczemes Zarsaparilla (Purvu smilga).

Arstnecibâ leeto şad un tad ņi stada sakni.

Fam.: Gramineae.

55. *Amylum Triticum* Kveešu sterķele, Puŗu sterķele. (*Triticum vulgare* L., Puris, Kveešis.

No viŗa leeto seviŗki:

a) *Amylum Triticum*, Kveešu sterķeli.

Retaki nak preekŗa:

b) Farina *Triticum*, Puŗu milti.

c) Furfur *Triticum*, Puŗu klijas.

56. *Rhizoma Graminis*, Ceesu sakne. (*Triticum repens* L., Ceesa, Varputne)

Ceesa ir sastopama pa visu Eiropu, Zeemel-Aziju, Ameriku u. t. pr. Viŗa aug ceŗmalŗs, pļavŗs, meŗmalŗs un seviŗki laukŗs, kur ta grutas iznicinaŗanas deļ dara zemkopim ne mazumu raizes. Leetots top viŗas apakŗzemes stobrŗ. Eevakŗšanas laiks: rudens.

57. *Hordeum perlatum excorticatum*, Meeŗu putraimi. (*Hordeum vulgare* L., Meeŗis. H. hexastichon, distichon).

Viŗparim baribai laukŗs audzinats stads. Arstnecibŗ no viŗa leeto:

a) Extractum Maltis — Eesala ekstraktu.

b) Eesala kafiju.

Meeŗi spele leelako lomu pee alus dariŗanas, tapat pee kurzemneeku skabŗs putras izgatavoŗanas.

58. *Secale cereale* L., Rudzu stads. Leetots vairak daudzskaitli: Rudzi.

Rudzis dod arstnecibai alkoholu (Alcohol aethylic.) un cukura sfimeem lipekļa maizi. (Lipeklis (Kleber) no rudzu milteem).

Fam.: Orchideae.

59. *Tubera Salep*, Dzegužu puķes sakne (Deeva pirksti). (*Orchis Morio* L., *Orchis mascula* L., *Orchis militaris* L., Dzegužu puķe, Balložu pupa Stend., Dzeguzes pestiņi Stend.).

Stads aug visvairak mitrās pļavās un zeed maijā un junijā bali sarkani-violeteem zeedeem. Nosaukumu puķe laikam dabujuse no tam, ka ta lidz ar dzeguzes atnākšanu sak zeedet. Arstnecibā leeto jauno (julijā, augustā), eegareno, sipola veidigo apakšzemes bumbuli (tuber), kuru preekš uzglabāšanas noplucina karstā udenī. Mazak leetojama sakne no stada: *Orchis latifolia*, kura pec izskata lidzinas divi rokam (Deeva pirksti). Vecā un jaunā sakne.

Dicotyleae.

Fam.: Cupuliferae.

60. *Gemmae Betulae*, Berzu pumpuri. (*Betula alba* Willd., *Betula verrucosa* Ehrh., Berzs).

Vispar sastopams, veseleem mežeem augdams lapu koks. No viņa arstnecibā:

a) *Gemmae betulae*, Berzu pumpuri.

b) *Spiritus betulae*, Berzu pumpuru spirts.

c) *Pix betulae liquida*, Berzu darva. Kosmetiķā: Berzu balzams, berzu pomade etc.

61. *Fructus Coryli*, Reeksti. (*Corylus Avellana* L., Legzda, Lagzds, Lazda).

Viseem pazistams krums. Aug gar upmalam, kalnu malam, pa zalaineem mezeem u. t. t. No viņa leeto no reeksteem izspeesto eļļu:

a) *Oleum nucum Coryli*, Reekstu eļļa.

62. *Folia Fagi*, Viksnas lapas*). (*Fagus silvatica* L., Viksna, Skabarde).

Krašns koks. Aug viscaur pa Vidus-Eiropu leeleem mezeem. Pec Köhlera ir viņa zeemeļ-rita robeža Kaltene (Kurzemē), Rīgas jūrmalā (56° 20'). Arstnecībā leeto viksnas lapas maz, senak tās leetoja mutēs skalošanai. Vairak eeverošanas pelna no koka izgatavotās arstnecības veelas, kā:

a) *Pix liquida Fagi*, Skabardes darva.

b) *Kreosotum*, Kreozots (Kreevu zobs).

Vecās laikās deveja šo koku par svetu, tadeļ ka tanī nekad neespeņot zibins.

63. *Cortex Quercus*, Ozola miza. (*Quercus pedunculata* Ehrh., *Quercus Robur* L., *Quercus sessiliflora* Sm., Ozols).

Beeži sastopams līdz 40 m. augsts un 7 m. resns koks. Pee veceem Latveešem svets (Deevu majoklis, upurešanas veeta). Miza eevākama pavasarī no zareem un jauneem kokeem. Arstnecībai un adu ģerešanai derīga. Bez tam vel:

a) *Glandes Quercus tostae*, Ozola zīļu kafija.

b) *Acidum tannicum*, Gerskabe (no mizas.)

Fam.: Juglandaceae.

64. *Folia Juglandis*, Vaczemes reekstu koka lapas. (*Juglans regia* L., Vaczemes reekstu koks).

*) Ar vardu „viksna“ apzīme Latveeši dažreiz arī Gobu (*Ulmus*).

Eevests no Perzijas un top pee mums audzinats.
Arstnecibâ:

- a) Folia Juglandis, Vaczemes reekstu koka lapas.
- b) Oleum nucum Juglandis, Vaczemes reekstu eļļa.
- c) Cortex nucum Juglandis, Reekstu çaulas.

Negatavo reekstu çaulas satur tumši krasojošu veelu, kuŗu leeto matu krasošanai.

Fam.: Saliaceae.

65. *Gemmae Populi*, Papeles pumpuri. (*Populus nigra* L., Mellâ Papele, Pepele, Stend. Vaczemes apse).

Koks eevests no Deenvid-Eiropas un pee mums audzinats. Leetoti martâ un aprilî eevaktee pumpuri.

Extractum Populi, Popeles pumpuru ekstrakts.

66. *Cortex Salicis*, Karkļu miza.

Miza top ņemta no dažādâm karkļu un vitolu sugâm. *Salix fragilis* L., *Salix pentandra* L., *Salix alba* L., *Salix purpurea*, *Salix rubra* L. Miza satur Çerskabi un Salicinu.

Fam.: Urticaceae.

67. *Fructus Cannabis*, Kaņepju sekla. (*Cannabis sativa* L., Kaņepe).

Stads pee mums laukôs audzets stipro, derigo ņķeedru deļ. No seklam, kuŗas eevaçamas augustâ, arstnecibâ izgatavo:

- a) Emulsio Cannabis, Kaņepju peenu.
- b) Oleum Cannabis, Kaņepju eļļu.

Vidzemneeki kaņepju grauzdetâs un sagrustâs (peestâ) seklas uzskata par gardumu. Kurzemneeki turpretim tâs ešanai neleeto nemaz. Kreevi leeto kaņepju eļļu gaveņu laikâ pee baribas, tauku veetâ.

68. *Strobuli Lupuli*, Apiņu sprogas. (*Humulus Lupulus* L., Apiņš)

Pee mums gar setam, pa mitreem krumeem, gravam, upmalās un mežmalās augdams titeņa stads. Apiņu sprogas (Ceekuriši) noder alus darišanai un dod viņam zinamo rugtumu; arstnecibā leeto no viņām atsijato dzelteno pulveri:

Lupulinum, Lupulinu.

69. *Herba Urticae*, Zeedoši natru laksti.

Urtica urens L., Sikā natre, *Urtica dioica* L., Leelā natra. Leeto zeedus ar lapam pret asiņošanu.

Fam.: Caryophyllaceae.

70. *Radix Saponariae*, Zeepju sakne. *Saponaria officinalis*, Zeepene).

Retaks stads. Aug gar ceļmalām, zogeem, augstām upmalām, ap dzivojamām ekām. Sakni vairak leeto mazgašanai, ka arstnecibā.

Fam.: Papaveraceae.

71. *Fructus (Capita) Papaveris*, Magoņu galviņas. (*Papaver somniferum* L., Magone).

Aug darzôs. Jau no veceem laikeem Latveešem magone pazistama ka „meega zales“. Arstnecibā leeto:

- a) *Fructus Papaveris*, Magoņu galviņas.
- b) *Semen Papaveris alb.*, Baltās magoņu seklas.
- c) *Semen Papaveris nigr.*, Melnās magoņu seklas.
- d) *Oleum Papaveris*, Magoņu eļļa.

Magone ir arstnecibā no visai leela svāra, jo no viņas dabonam, atskaitot augšā minētās leetas, vel ļoti daudz arstešanas līdzekļu, kuri jau gadu sim-

teņeem eeņem ļoti eeverojamu stavokli medicīnā. Ja galviņas, kad tās vel nav eenukušās, eevaino, tad iztek no tām balta, sīva sula, kura sabezejot un eežustot dod „opiumu“. Opiums satur morfinu, kodeīnu, narceīnu un vel leelā daudzumā citadas veelas, kuņas arstneecibā ļoti eeceenitas. Opiuma alkaloidi ir visi ļoti jiftīgi.

72. *Flores Papaveris Rhoeados*, Lauku magones lapas. (Papaver Rhoeas L., Lauku magone).

Aug laukôs un zeed junijā un juliā. Lapas leeto kā teju. Viņas ir sastavdaļa no

Krušu tejas, Species pectorales.

73. *Herba Chelidonii*, Vanduļu laksti. (Chelidonium majus L., Strutene, Vanduļi, Varduļi, Stend.).

Aug dzivojamu eku tuvumā gar zogeem, uz meslu gubam un krumôs. Zaļo stadu nolaužot, iztek no ta dzeltenī sarkana, sīva sula. Arstneecibā leeto lapas.

Fam.: Cruciferae.

74. *Semen Raparum*, Rapšu sekla, Raceņu sekla. (Brassica Napus oleifera D. C., Rapši).

Pee mums audzets stads. No seklam izspeek:

Oleum Raparum, Rapšu, (raceņu) eļļu.

75. *Semen Sinapis nigrae*, Melnā Sinepju sekla. (Brassica nigra Koch, Sinapis nigra L., Melnā Sinepe).

Aug pa krumeem un pa pļavu graveem un zeed dzelteneem zeediņeem; ari kultivets. Arstneecibā leeto sekla izgatavojumus, ka:

a) Oleum Sinapis pingue, Sinepju eļļa (caur izspeekšanu).

- b) Oleum Sinapis aether, Sinepju eļļa (caur destilāciju).
- c) Spiritus Sinapis, Sinepju spirts.
- d) Charta Sinapis, Sinepju papirs (plaksteris).

76. *Semen Sinapis albae*, Baltā sinepju sekla. (Sinapis alba L., Baltās sinepes).

Aug ļoti daudz zem labibas. Pedejā laikā leelākā merā kultivētas. Arstnecibā leeto:

- a) Sem. Sinapis alb., Balto sinepju sekla,
- b) Pulv, " " " " pulv. (preekš edamo sinepju sataisīšanas).
- c) Ol. Sinapis pingue, Sinepju eļļa (izspeesta).

Ol. Sinapis aether., aiteriska, destileta eļļa baltajai sinepei trukst.

77. *Herba Capsellae bursae pastoris*, Plikstiņu laksti. (Capsella bursa pastoris L., Plikstiņš, Plikšis, Naudulits, Kazu seeriņš).

Stads aug pee mums ļoti daudz. Sevišķi eestradatā zemē, tapat arī gar ceļmalām tas beeži veen atro-nams. Arstnecibā novecojees.

78. *Herba Cochleariae*, Tūkuma zales laksti. (Cochlearia officinalis L., Tūkuma zale, Tusku zale, Udens ķirši. Stend.).

Aug mitrās veetās un gar gravmalām. Arstnecibā leeto svaigu, zeedošu stadu, no kura caur destilāciju dabu:

- a) Spiritus cochleariae, Tūkuma spirtu.

Mutes skalošanai.

79. *Herba Isatis tinctoriae*, Zilkaula laksti. (*Isatis tinctoria*, Zilkaulis).

Stads pee mums ne visai daudz atronams. Dažreiz laukôs un uz pakalnem, sevišķi mitrâ, brunâ malu zemê; vairak gar jormalu. Stads jau no sen seneem laiķeem pazistams un Eiropas tautas to leetojušas Indigo veetâ drebju krasošanai. Domajams, kâ ari seneem Latveešeem šis stada ipašibas nebus bijušas svešas.

Fam.: Polygonaceae.

80. *Rhadiolapathi acuti*, Zirgu skabeņu sakne.

Sakne dabonama no dažadâm Zirgu skabeņu sugam, ka *Rumex obtusifolius* L., *Rumex silvester* Wallr., *Rumex divaricatus* Fr. u. t. t.

81. *Radix Bistortae*, Zalšu sakne. (*Polygonum Bistorta* L., Zalšu sakne, Zalšas).

Aug pa mitrâm pļavam. Sakne tagad tikai maz leetota.

82. *Radix Rhei Rhapontici*, Leelâs skabenes sakne. *Rheum Rhaponticum*, Leelâ skabene.

Stads top pee mums audzets darzôs. Senak leetoja sakni vairak kâ tagad (lopu arstneecibâ). Jaunâs lapas eeceenitas saimneecibâ ķiseļa varišanai.

Fam.: Ranunculaceae.

83. *Herba Pulsatillae*, Sila purenes laksti. (*Anemone Pulsatilla* L., *Pulsatilla pratensis* Mill., Sila purene, Salaku puķe).

Aug sausôs mezôs, uz kalnajeem, pa leelakai daļai smilšu zemê. Eevakšanas laiks: Maijs un Junijs.

84. *Folia Hepaticae*, Vizbuļu lapas. (*Anemone Hepatica* L., *Hepatica triloba* Gil., Zilais Vizbulis).

Aug vispar pa enaiņeem krumeem, lapu mezôs, birzēs un zeed tulit pēc sneega noešanas zileem, retumis balteem zeedeem.

85. *Herba Adonidis vernalis*, Adonīs laksti. (*Adonis vernalis* L., Adonīs rozīte).

Rets stads. Aug uz klajeem pakalniņeem kalkū un smilšu zemē.

86. *Semen Nigellae*, Mellās ķimenes, (*Nigella sativa* L., Mellā ķimene).

Šur tur sej lopu zalem; citadi Deenvid-Eiropas stads.

87. *Flores Aquilegiae*, Akļu zeedi. (*Aquilegia vulgaris* L., Akļi, Akvileģija).

Pareti lapu mezôs un krumôs.

88. *Herba Aconiti*, Kurpišu laksti. *Aconitum Napellus* L., Zilā kurpīte, *Aconitum Lycoctonum* L., Dzeltenā kurpīte).

Jiftigs stads. Ari medus stads, jo bites no ta jem zeedus (medu). Audzina darzôs. Pēc Grindeļa dzeltenā kurpīte arī brīvā. Klinge nav atradis.

89. *Radix Paeoniae*, Pojenes sakne. (*Paeonia officinalis* L., Pojene, Jaņu roze).

Pee mums tikai darzôs. Parcees zeemu.

Fam.: *Fumariaceae*.

90. *Herba Fumariae*, Mates zales laksti. (*Fumaria officinalis* L., Mates zale, Stend.).

Aug darzôs, laukôs, uz meslu gubam, ipaši labakâ, zemê. — Arstneecibâ tagad maz leetots, turpretim vidus laikôs pee visâm tautam ļoti eeceenits stads pret dažadâm slimibam.

91. *Radix Bulbocapni*, Cirulišu sakne. (*Corydalis cava* Schw., *Corydalis solida* Sm., Ciruliši.

Aug zalainâs veetâs zem krumeem. Sakne ļoti daudz leetota vidus laikôs. *Corydalis nobilis* tikai darzôs no Zibirijas. Visi ņee stadi satur daudz alkaloida (skat. disert. no E. Birzmaņa 1892 Terbatâ).

Fam.: Boragineae.

92. *Radix Consolidae*, Kaislâs zales sakne. Tauku sakne. (*Symphytum officinale* L., Kaislâ zale, Stend.).

Pee mums ļoti beeži sastopams stads. Aug mitrâs veetâs, pļavâs, gar graveem un upem un zeed visu vasaru sarkaneem vaj balteem (*S. bohemicum*) zeedem. Sakni leeto ka teju pee krušu sapem un klepus. Saknes novarijums ir ļoti glotainš, tadel sakne dabujuse nosaukumu: Tauku sakne.

93. *Radix Cynoglossi*, Suņu meles sakne. (*Cynoglossum officinale* L., Suņu mele, Suniši).

Novecojees arstneecibas lidzeklis. Pedejâ laikâ ee-teikts lidzeklis pret žurkam, bet laikam ar maz panakumeem.

94. *Herba Borriginis*, Gurķu puķes laksti. (*Borrago officinalis* L., Gurķu puķe, Peļu zales).

Stads pee mums eeveesees no Deenvid-Rita-Vaczemes. Arstneecibâ maz leetots.

95. *Herba Pulmonariae*, Lakaču laksti. (*Pulmonaria officinalis*, Lakači, Laukači).

Pee mums beeži sastopams stads pa krumeem un lapu mežeem.

Fam.: *Violaceae*.

96. *Herba Violae tricoloris* (Herba Jaceae, Herba Trinitatis) Atraiķnišu laksti. (*Viola tricolor* L., Atraiķnite, Trisveenibas puķe, Atraiķnite).

Aug pa sausām atmatām, ganibām un tirumeem, visvairāk smilts zemē un zeed no aprīļa sakot visu vasaru un rudeni. Top ari dašādās sugās audzeta. Zeedošais stads pee Latvešeem leetots pret adas slimibām un ka asins tirišanas lidzeklis.

97. *Flores Violae*, Vijolišu zeedi. (*Viola odorata* L., Smaržojoša vijolite).

Aug enainās veetās pa krumeem un lapu kokeem. Zeed maija mēnesī.

Fam.: *Droseraceae*.

98. *Herba Parnassiae*, Petera puķes laksti. (*Parnassia palustris* L., Petera puķe, Veenlapa, Atala zale).

Arstnecibā eevesta no pagājušā gada caur musu tauteeti Arturu Dihriķi. Lidzeklis pret kritāmo.

Fam.: *Chenopodiaceae*.

99. *Herba Chenopodii*, Zosu pedu laksti. (*Chenopodium ambrosioides*, Zosu pedas).

Arstnecibā tagad tikai vel reti leetots stads.

Fam.: *Hypericaceae*.

100. *Herba Hyperici*, Asins puķes laksti. (*Hypericum perforatum* L., Asinspuķe, Alus zale, Vina puķe).

Aug pa sausām pļavam, gar ceļmalām un tirumeem.
Arstnecibā leeto zeedoša stada virsdaļu.

Fam.: Tiliaceae.

101. *Flores Tiliae*, Leepas zeedi. (*Tilia europaea* L., *Tilia parvifolia*, *Tilia vulgaris* Hagne, *Tilia grandifolia* Ehrh., Leepa).

Lapu mezôs gandriz pa visu Eiropu. Zeedus leeto tejai, no koka arstnecibā:

a) Carbo Tiliae, Leepu ogles.

b) Aqua Tiliae, Leepu udenis no zeedeem.

Fam.: Malvaceae.

102. *Herba Malvae silvestris*, Kaulu rozes laksti. (*Malva silvestris* L., *Althaea silvestris* Alefeld, Kaulu roze).

Aug gar žogeem un ceļmalām un zeed roza zeedeem. Arstnecibā leeto šo stadu reti.

a) Flores Malvae silv., Kaulu rozes zeedi.

103. *Flores Malvae arboreae*, Kokrozēs zeedi. (*Althaea rosea* Cav., *Alcea rosea* L., Koka roze, Leišu roze).

Top dažadi krasaino zeedu deļ audzeta darzôs. Arstnecibā leeto tagad maz; mutēs skalošanai — zeedu novarijumu.

Fam.: Linaceae.

104. *Semen Lini*, Linu sekla. (*Linum usitatissimum* L., Lins, Linu stads).

Linu ista tevija nav stingri noteicama; kā radas, tad stads bus laikam celes no Azijas kalnajeem.

Tagad top lini pee mums audzēti vispar laukôs stipro, leetderigo šķeedru deļ (sevišķi Vidzemē). Ari

arstnecibâ ir no seklam izspeesta eļļa jau vecôs laikôs pazistama (Hippokrats, Theophrasts) un ir varejuši gadusimteneem uzturet savu leetderigumu līdz šai deenai. Sevišķi minami izgatavojumi, ka:

- a) Farina Lini, Linu milti.
- b) Oleum Lini, Linu seklu eļļa.
- c) Oleum Lini sulfuratum, Zeveļota linu eļļa.
- d) Oleum Terebinthinae sulfuratum, Zeveļota terpentīna eļļa (Tilli drapes).
- e) Ol. Lini coctum, Varīta linseklu eļļa (pernica).

Fam.: Rutaceae.

105. *Herba Rutae*, Rušu laksti. (*Ruta graveolens* L., *Ruta* (Stend.), *Rutes*, *Ruteles*).

Vairak darzôs audzets stads. No viņa arstnecibâ:

Oleum Rutae, Rušu eļļa.

Fam.: Polygalaceae.

106. *Herba et Radix Polygalae amarae*, Zeepīšu laksti ar sakni. (*Polygala amara* L., *Zeepites*, *Suņu zeepes*).

Aug ļoti daudz pa pamitrām pļavām. Zeedi pa leelakai daļai zili, bet arī sarkani, zili sarkani un balti.

Fam.: Rhamnaceae.

107. *Fructus Rhamni catharticae*, Paberža ogas. (*Rhamnus cathartica* L., *Paberzis*, *Vilka abele*).

Aug lapu mezôs un krumôs. Arstnecibâ leetoja senāk arī koka mizas, tagad tikai no ogām taisīto sirupu:

Syrupus spiniae cervinae (*Rhamni catharticae*).

108. *Cortex Frangulae*, Krukļu mizas. (*Rhamnus Frangula* L., *Frangula vulgaris* Reichb., *Frangula Alnus* Mill., Krukļis).

Krukļis aug pee mums visur pa mitreem krumeem, leeknam, gravam, lapu mežeem, gar diķeem u. t. t. Zeed maijā un jūnijā sakumā balteem zeedeem. Arstnecibā leeto bez mizas (caurejas līdzeklis), vel:

- a) *Extractum Frangulae*, Krukļa ekstraktu.
- b) *Syrupus Frangulae*, Krukļa sirupu.

Krukļa ogle eeceenita šaujama pulvera taisīšanai.

Fam.: *Umbelliferae*.

109. *Folia Cicutae*, Ezera rutka lapas. (*Cicuta virosa* L., Ezera rutks, Jodā rutks).

Aug gar gravam, diķeem, upem, purvainās pļāvās. Stads jiftigs. Arstnecibā leeto no lapam taisito:

Extractum Cicutae, Ezera rutka ekstraktu.

110. *Herba Petroselini*, Petersiļu laksti. (*Petroselinum sativum* Hoff., Petersile).

Darzôs, ka saimnecibā derigs stads, audzets. Arstnecibā:

- a) *Oleum Petroselini*, Petersiļu eļļa.
- b) *Radix Petroselini*, Petersiļu sakne.
- c) *Semen Petroselini*, Petersiļu seklas.

111. *Fructus Carvi*, Ķimenes. (*Carum Carvi* L., *Apium Carvi* Crntz., *Aegopodium Carum* Wib., Ķimene).

Ķimene ir pee mums izplatijusees ļoti leelā merā. To sastopam dzivojamo eku tuvumā, darzôs un laukmalās, gravmalās, gar leelceļeem, sausās pļāvās u. t. t.

Kimene Latveešem jau sen pazistama un pee teem leetota saimneecibâ ka vircē daudz un dažējadi. Arstneecibâ pelna eeveribu no seklam izgatavotâ eļļa.

Oleum Carvi, Ķimeņu eļļa. Ari liķeeņu fabrikacijâ no svara.

112. *Radix Pimpinellae*, Noragas saknē, Noratnu sakne. (Pimpinella Saxifraga L., Pimpinella magna L., Noraga).

Aug sausâs pļavâs, uz pakalneem un gar ceļmalam. Arstneecibâ:

Extractum Pimpinellae, Noragas ekstrakts.

113. *Fructus Phellandrii*, Udens dilles sekla. (Oenanthe Phellandrium Lam., Oenanthe aquatica Lmk., Udens dille [Dob.]).

Aug ļoti beeži gar stavošem udeņeem, gravjôs un purvôs. Zeed no jūnija līdz augustam balteem, sikeem zeedeem. Seklas eevaķamas augustâ. Senak leetoja sekla ka teju pret klepu un tuberkulozi, tagad mazak.

114. *Radix Angelicae*, Œautru sakne. (Archangelica officinalis Hoffm., Angelica Arch. L., Leelee dzirdzenaji, Leelâ Œautru sakne, Sentes sakne, Œaute).

Aug gar gravjeem, upem un pļavâs. Arstneecibâ jau sen pazistama sakne. Lappu zemē, Norveģijâ un Islandē leeto vel tagad sakni ešanai. Tagad vairak leetots:

- a) Spiritus Angelicae.
- b) Acetum aromaticum Ph. austr.
- c) Oleum Angelicae aether.

115. *Herba Levistici*, Lipstuku laksti. (Levisticum officinale Koch, Lupstaga, Lustaji (Stend.), Lipstuki).

Stads eevēsees pee mums no Vidus-Eiropas. Viņa istā tevija ir Zerbija un Bosnija. Top pee mums audzets darzôs, Arstnecibâ vel:

a) Radix Levistici, Lipstuku sakne.

b) Oleum Levistici, Lipstuku eļļa.

Tautas līdzeklis pret udens kaiti.

116. *Herba Conii maculati*, Suņu burkanu laksti. (*Conium maculatum* L., Suņu burkans, Suņu steebrs, Suņu stobrs).

Jiftigs stads. Aug uz mesleem, gar zogeem un ceļeem. Arstnecibâ bez laksteem:

a) Extractum Conii.

b) Emplastrum Conii.

c) Coniinum, Konīns (alkaloīds).

117. *Fructus Coriandrii*, Koriandera sekla. (*Coriandrum sativum* L., Korianders).

Jau senus laikus pazistams stads. Ebers doma, ka viņš to pašu stadu atradis minetu kadâ ļoti vecâ Eģipteešu medicīniskâ gramatâ (*Papyrus Ebers*). Mozus gramatâs top dažâs veetâs salīdzinata graudaiņa manna ar Koriandera seklu. Stads eevēsees pee mums no Deenvīd-Eiropas un top seklu deļ (virce) pa lelakai daļai darzôs audzets. Veetam aug pats par sevi gar zogeem (Klinge).

Fam.: Thymelaeaceae.

118. *Cortex Mezerei*, Drudža leepas miza. (*Daphne Mezereum* L., Thymelaea Mezereum Skop, Drudža leepa, Dzegužu leepa, Dzeltēnes, Zaļšas).

Krums līdz 1½ m. augsts, aug lapu mezôs, un zeed martâ un aprīlī, eekams lapas plaukušas, sarkaneem

zeedeem. Veens no jiftigakeem ņejeenes stadeem. Miza eevaķama janvarī un februarī preekņ zeedeņanas. Senak leetoja arī sarkanās oģas ka vemņanas lidzekli, tagad mizu un

Extractum Mezerei, Drudķa leepas ekseraktu.

Fam.: Rosaceae.

119. *Pirus Malus L.*, Abele.

Daķadās sugās darzōs audzets un arī meķōs un laukōs sastōpams koks. Arstnecibā leeto izspeesto sulu no negataveem augļeem, no kuŗas kopā ar dzelzes pulveri taisa

Tinctura ferri pomata, Dzelzes drapes.

120. *Flores Rosarum pallidarum*, Roķu zeedu lapas. (*Rosa centifolia L.*, Centifoliju roze).

Top darzōs daķadās sugās audzeta. Arstnecibā:

a) Oleum rosarum, Roķu eļļa.

b) Aqua rosarum, Roķu udens.

c) Mel rosatum, Roķu medus.

Seviņķi eļļa top ka smarņa leetota parfimeriju un zeepju fabrikās.

121. *Flores Rosarum rubrarum*, Sarkanās roķu zeedu lapas. (*Rosa gallica L.*, Sarkanā roze).

Pa leelakai daļai daķās sugās darzōs audzeta. Arstnecibā tapat ka Centifolija.

122. *Fructus Cynosbati*, Vilku triceķļa oģas. (*Rosa Canina L.*, Vilka triceķlis, Vilka būka).

Aug pee mums gar ceļmalam, ņoģeem, meķmalam, krumōs, pakalnōs. Arstnecibā oģas gandriz vairs nemaz neleeto, senak ka tejas zurrogatu. Oģas at-

ronoşais villainais pulveris uz adas eeberzets, sacel stipru neezešanu.

123. *Rhizoma Tormentillae*, Retejuma sakne. (*Potentilla Tormentilla* Schruk., *Tormentilla erecta* L., Retejums, Retejs).

Retejums aug vispār pa Firopu mežmalās, uz atmatam, ganibam, mitrās un sausās pļavās. Zeed no jūnija sakot līdz rudenim. Saknes celms eevaņams pavasarī. Arstneecibā leeto sakni pret caureju (Ruhr). Latveeši to beeži veen dod lopeem pret asinssergu.

Fam.: Rosaceae.

125. *Rhizoma Caryophyllatae*, Kumēļu pedas saknes celms. (*Geum urbanum* L., Kumēļu peda, Ķerainite).

Stads pee mums ļoti beeži sastopams, aug enaiņos lapu mežos, krumos, gar zogeem. Arstneecibā sakne drusku novecojusees.

125. *Baccae Rubi Jdae*, Avenes, Aveekšņu ogas. (*Rubus Jdae* L., Avenajs, Aveeksne, Avenu krums).

Aveeksne aug pee mums ļoti beeži, sevišķi mežu izcirtumos; top ari augļu deļ darzos audzeta. Arstneecibā meža avenem, stiprakas smaršas (aroma) deļ, virsroka par darzu avenem. Latveeši leeto daudz-kart kaltetas aveeksnes lapas kopā ar ogam ka teju. Saimneecibā un arstneecibā:

Syrupus Rubi Jdae, Avenu sirups.

126. *Prunus Cerasus* L., Ķezbere, Ķirsis.

Darzôs. Arstneecibā:

Syrupus Cerasorum, Ķezberu ogu sirups.

127. *Folia Fragariae*, Zemeņu lapas. (*Fragaria vesca* L., Zemene).

Vispar pazistams ogu stads. Latveeši leeto zavetas zemeņu lapas tejā, arstnecibā reti. Bez tam:

Baccae *Fragariae*, Zemeņu ogas.

128. *Herba Alchimillae*, Raspodīņa laksti. (*Alchimilla vulgaris* L., Raspodīņš (Tals), Skuteliņš, Rasu kresliņš, Rasu puķe, Rasene [Ilst.]).

Aug leelā daudzumā pļāvās, krumôs. Lapas senak leetotas, tagad arstnecibā novecojušās.

Fam.: *Amygdaleae*.

129. *Cortex Pruni Padi*, Eevas miza. (*Prunus Padus* L., Eeva).

Aug mitrôs krumôs, leeknās, gravās, gar upmalām. Jaunee kociņi un zari pee Latveešiem eeceņiti grozu taisīšanai. Miza ož pec rugtam mandelem. Arstnecibā bez mizas:

Aqua *Pruni Padi*, Eevas udens.

Latveešu tautas arstnecibā leeto sakasitu Eevas mizu pret rozi. —

Fam.: *Papilionaceae*.

130. *Radix Ononidis*, Verša aboliņa sakne. (*Ononis spinosa* L., Verša aboliņš, Blaktene [Bausk.]).

Aug tirumôs, gar gravmalām, sausās pļāvās, atmatās un zeed junijā un jūlijā sarkaneem, retaki balteem zeedeem. Arstnecibā leeto sakni tejā pret kroniskam kakla sapem un ka asins tirišanas lidzekli. Viņa ir sastāvdaļa no:

a) *Species ad decoctum lignorum* Ph. germ.,

Koku teja.

b) *Species diureticae* Ph. helv.

131. *Semen Foeni graeci*, Dzeltenās govju ķimenes. (Trigonella foenum graecum L.).

Iz Deenvid-Eiropas. Pee mums šad un tad darzōs audzets stads. Latveeši leeto seklu ka krejuma zales pee govim. Arstneecibā maz nozimes, vairak eeverojams tas, ka seklas glotas top leetotas teknikā drebju pagatavošanai.

132. *Herba Meliloti*, Maņas aboliņa laksti. (Melilotus officinalis Desr., Melilotus albus desr, Maņas aboliņš, Ceļa aboliņš).

Aug smiltainā zemē pa upmalam, gar grāvjeem, zogeem, krumōs un zeed no julija lidz septembrim dzelteneem vaj balteem zeedeem. Derigs ir vasarā eevaķamais zeedoņais stads (kumarins). Latveeši to leeto pa leelakai daļai kā aromu pee šņaucamā un pipejamā tabaka (tabaka zale). Šveicijā to leek mazumā pee šeereem (Huzemann). Arstneecibā to leeto dažadās tejās, sautešanai, kā ari iztaisa ar to kopā plaksteri:

Emplastrum Meliloti, Maņas aboliņa plaksteris.

133. *Herba Genistae*, Vanagu nagu laksti. (Genista tinctoria L., Vanagu nagi).

Aug sausās pļāvās, krumōs un lapu mežōs, sevišķi Kurzemē un Leišu-Latveešu daļā. Pee mums top ari audzets darzōs. Stadam vairak nozime teknikā (krasošanā) kā arstneecibā.

Fam.: Aristolochiaceae.

- 134 *Rhizoma Asari*, Palagzdenes sakne, Meža pipara sakne. (Asarum europaeum L., Palagzdene, Meža pipars, Zaķu kaposti, Cuku pipars).

Enaiņōs lapu mežōs un krumōs. Smarša un garša pec pipareem.

135. *Rhizoma Aristolochiae tenuis*, Baltā vizbuļa sakne. (Aristolochia Clematidis L., Baltais vizbulis (Stend.),*) Aristolochya, Pirmdzimtis).

Aug gar zogeem un laukmalam dzivojamu eku tumâ (Kurzemē).

Fam.: Loranthaceae.

136. *Stipites Visci*, Amuļu kati. *Viscum album* L., Amuļi, Veja slotiņa).

Aug uz abelem, kļavam, lāzdam, bumbeeru kokeem, preedem, eglem, leepam u. t. pr., bet reti tikai uz ozoleem. Stads ir mineteem kokeem ļoti kaitīgs, jo tas ņem savu barību no pedejo sulas. Amuļu izplatišanas veicina putni (štrazdi), kuņi līdz ar saveem mesleem parnes stada seklu no veena koka uz otru. Kati eevaķami velâ rudenī un zeemâ. Amuļu pulveris bij senak arstneecibâ visparim eeceenits lidzeklis pret krampjeem un kritamo kaiti, sevišķi pee berneem, tagad tikai retumis to vel leeto kā sastavdaļu pee dazeem bernu pulvereem.

Familija: Ericaceae.

137. *Baccae Myrtillosum*, Mellenes. (*Vaccinium Myrtillus* L., Mellenajs).

Aug leelâ daudzumâ mezôs. Svaigas ogas derīgas saimneecibâ zaftes eevarišanai. žavetas medicīnâ kā lidzeklis pret caureju.

138. *Folia Vitis idaea*, Brukleņu lapas. (*Vaccinium Vitis idaea* L., Bruklenajs).

Viseem pazistams ogu stads, no leelâ svara saimneecibâ. Arstneeciba sak to leetot pret kaulu sapem; tagad vel nenoteikts lidzeklis.

*) Baltais vizbulis pee Stend. ņe nepareizs nosaukums, jo tas ir *Anemone nemorosa* L.

139. *Vaccinium Oxycoccus* L., Dzervēnaji.

Arstnēezibā leeto no ogam taisītu sirupu.

Syrupus Oxyuccoci, Dzervēņu ogu sirups.

Jaunakā laikā ogas leeto limonades taisīšanai.

140. *Folia Uvae ursi*, Miltenņu metras, Miltenāju lapas.
(*Arctostaphylos Uva ursi* Sp., *Arbutus Uva ursi* L.,
Miltenaji, Smiltenaji, Miltenņu metras).

Miltenaji aug pee mums ļoti beeži skuju mezōs gar ceļmalām un uz pakalnišēem, sevišķi smilts zemē (Smiltenaji). Lapas zaļas un gludas un līdzīnas bruklenāju lapām; bet ir kāta tuvumā šaurakas par pirmējām; zeedi sārti-balti, ogas sarkanas, salkanas uu miltainas (Miltenaji). Stāds sasneedz deezgan leelu vecumu; Schüblers ir Norveģijā eeverojis eksemplarus līdz 45 gadus vecus. Lapas, kuŗas eevakamas vasaras mēnešos, top pa leelakai daļai ka tēja leetota un ir arstnēecibā ļoti eeceenits līdzeklis.

141. *Herba Lēdi*, Vaveraji. (*Ledum palustre* L., Vaveraji, Vaivarīņi Stend.) Vaverenes.

Aug ļoti daudz slapjōs, purvainōs mezōs ar dzeltenī balteem, stipri pretīgi smaržojošēem zeedēem. Stads ir jiftīgs un viņa smaka rada galvassapes. Gadas, ka vaverajus alusdarītaji leek pee alus, caur ko dzereens dabun apreibinošu stiprumu. Tada rikošanas visai aizleedzama. Labs līdzeklis drebju aizsargašanai pret kukaiņēem un kodēm. Arstnēecibā:

Extractum Ledi, Vaveraju ekstrakts.

142. *Folia Pirolac*, Zeemceešu lapas. (*Pirola umbellata* L., Zeemceeši, Paleks [Viedem & Veb.]).

Arstnēecibā novecojees stads.

Fam.: Primulaceae.

143. *Flores Primulae*, Gaiļa peešu zeedi. (*Primula officinalis* Jaeg. *Primula veris* L., Gaiļa peesis, Gailene, Elknusi),

Vispar pazistama puķe. Aug krumôs uz pakalneem, sausâs pļavâs un zeed pavasarî skaisti dzelteneem zeedeem. — Darzôs audzetas dažadâs sugâs.

Fam.: Oleaceae.

144. *Folia Fraxini*, Oša lapas. (*Fraxinus excelsios* L. Osis.)

Aug pee mums slapjôs lapu mezôs un pļavâs. Arstneecibâ leeto lapas, reti mizu.

Fam.: Gentianaceae.

145. *Herba Centaurii minoris*, Sirdszales laksti. (*Erythraea Centaurium* Pers, *Gentiana Centaurium* L; Sirdszalē, Sapeszalite, Simtsaderu zale [Tukum]. Družu zale [Stend].)

Aug sausâs pļavâs, krumôs, izcirtumôs, atmatâs un zeed no jūlija līdz septembrim roza zeediņeem. Zeedošais stads eevākams jūlija mēnesî. Arstneecibâ pret drudzi un ka kungî stipriņošs līdzeklis.

- a) *Extractum Centaurii* — Sirdszales ekstrakts.
- b) *Tinctura Centaurii* — Simtsaderu pileeni.
- c) *Tinctura amara* — Rugtee pileeni.

146. *Folia Trifolii*, Pūplakšu lapas. (*Menyanthes trifoliata*, Pūplakši, Pūpaji, Pūpu lapas, Trijlapa.)

Aug purvôs, muklajôs, pļavu grāvjôs, dumbraiņâs pļavâs, gar ezareem un diķeem. Lapas eevākamas

maijā un jūnijā. Arstniecībā leeto pret drudzi un ka kuņģa zali.

- a) Extractum Trifolii, Pūplakšu ekstrakts.
- b) Species amarae, Rugta teja.

Fam.: Solanaceae.

147. *Folia Belladonnae*, Vilka ogas lapas. (*Atropa Belladonna* L., Vilka oga.)

Stads aug kalnainās lapu mežos, sasneedz līdz 2 m. augstumu un zeed jūnijā un jūlijā violeti brūnēm zeedēm. Ogas, kuņas tikpat leelas ka ķezberu ogas, ir spidoši melnas un eenakas jau jūlija beigās. Viss stads ļoti jiftigs. Lapas eevaķamas zeedu laika beigās un ņavejamas tumšā veetā. Arstniecībā vilku oga spele leelu lomu. No viņas vairak eeverojami izgatavojumi.

- a) Atropinum, Atropins (Alkaloids).
- b) Tinctura Belladonnae, Vilka ogas pileeni.
- c) Extractum Belladonnae, Vilka ogas ekstrakts.
- d) Radix Belladonnae, Vilka ogas sakne.
- e) Emplastrum Belladonnae, Vilka ogas plaksteris.

148. *Solanum tuberosum*, Kartupeļi, Raceņi (Kurzemē), tūpeņi, pampaļi, bulliņi.

Laukās audzets stads, kuņa saknes bumbuļi noderešanai. Arstniecībā:

- a) Amylum tuberosum, Kartupeļu sterķele.
- b) Aethylalcohol, Kartupeļu spirts.
- c) Amylalcohol, Sivums.

Pedejais dod netiriteem ņnabjeem pretigo garšu un smaku.

149. *Stipites Dulcamarae*, Bebru karkliņu kati. (Solanum Dulcamara L., Bebru karkliņi.) Bebru karkls.

Stads sasneedz kruma leelumu, aug pa gravjeem, mureem, mitrās, enaiņās veetās un zeed mazeem, violeteem zeediņeem. Kats, mutē ņemts un sukts, ir no sakuma rugts, velak salds (Bittersüss). Latveši to leeto pret klepu, medicinā wairak lopu arstešanai.

Extractum Dulcamarae, Bebru karkliņu ekstrakts.

150. *Folia Hyoscyami*, Drigēņu lapas. (Hyoscyamus niger L., Drigēne, Melna Drigēne, Jodene (Dob.), Labdarite (Bausk.))

Drigēne beeži veen sastopama gar žogeem, ceļmalam, tirumōs un uz meslu gubam. Lapas eevāķamas zeedu laikā (no jūnija — oktobrim). Stads viscaur jiftigs. Drigēnes sakne top nereti nezinašanā parmainita ar marutkeem, waj morem, caur ko tad, ja ta baudita, noteek sajiftešanas. Arstneecibā drigēne eejem jau no seneem laikeem eeverojamu veetu. Bez lapam vel minami:

- a) Semen Hyoscyami, Drigēņu sekla.
- b) Hyoscyaminum, Hyoscyamins (Alkaloīds).
- c) Oleum Hyoscyami, Drigēņu eļļa (varīta).
- d) Extractum Hyoscyami, Drigēņu ekstrakts.
- e) Emplastrum Hyoscyami, Drigēņu plaksteris u. vel. d. c.

151. *Folia Stramonii*, Velnaboļa lapas. (Datura Stramonium, L., Velnabols, Vilka abolis (Stend.) Vella roze (Valm.), Baltās drigēnes, Kungu pauts (Tals.), Trakuma abolis (Tals.).)

Eeveesees no Kaspījas jūras zemem. Aug tagad pee mums darzōs, uz meslu gubam un gar ceļmalam. Ļoti jiftigs stads. Arstneecibā no svāra.

- a) Semen Stramonii, Velnaboļa sekla.
- b) Tinctura Stramonii, Velnaboļa pileeni.
- c) Cigaretae antiasthmaticae, Astmas cigaretes.

152. *Folia Nicotianae*, T a b a k a s l a p a s. (Nicotiana Tabacum L., Tabaka* Tabaks).

Reti audsets stads. Vairak dažadu tabaku izgatavošanai, ka arstniecībā. Satur Nikotinu (Alkoloīdu).

Extractum Tabaci, Tabaka ekstrakts.

Leetots ar udeni sajaukts (1,300) pret lapu utem un citeem mudžem darzniecībā. Ari parazitū padzišanai pee maju lopeem ļoti derīgs.

Par zolanejam vispar peezimejot, jateic, ka tas vidus laikos padarijušas leelu postu. Toreiz bija seeveešu šķiras eeradums leetot pret dažadamī kaitem Zolaneju tejas (Drīgenes, Vilka ogas, Velna abolu etc.) un caur tam sajiftejas. Sajiftetam izleekas dažbrid, ka tas paleek veeglis un sak laistes pa gaisu. Ta laikam celas viduslaiku raganas un viņu vaijašana.

Familija: Scrophulariaceae.

153. *Flores Verbasci*, Saules sveces zeedi, (Verbascum thapsiforme Schrader, Saules svece, Deviņu viru speks, Sveesta zale, Laçauss (Dob.))

Aug akmenainās, neapstradatās veetās, uz pakalnišiem un papuvu laukos. Zeed jūlijā un augustā dzelteneem zeedem. Zeedi katam visapkart, ta ka pedejais izskatas ka dzeltena svece (Saules svece un stav tikai veenu deenu atverušeas. Zeedi ir sastavdaļa no:

Species pectorales, Krušu tejas.

Senak leetoja ari lapas.

154. *Rhizoma Scropulariae*, Cuku tabakas sakne. (*Scrophularia nodosa* L., Cuku tabaka, Cuku natra, Cuku sakne [Dob.], Zobu zales [Bausk.]).

Aug leelâ daudzumâ mežôs, krumôs un gar gravam. Zeedi netiri bruni, reti dzelteni zaļi.

155. *Herba Linariae*, Virceļu laksti. (*Linaria vulgaris* Mill., Virceles, [Stend.] Liniņi, Miroņu puķe, Drudžu zale [Stkm.], Žults zale [Dob.]).

Aug tirumôs, gar ceļmalam un mureem.

156. *Herba Gratiolae*, Rugtenes laksti. (*Gratiola officinalis* L., Rugtene).

Aug pļavās un gar upmalam; jiftiga. Latveeši dzer zeedus tejâ pret „zņaudzeju“. Arstneecibâ maz leetota.

157. *Folia Digitalis*, Pengērutes lapas. (*Digitalis purpurea* L., Pengērute, Uzpirkste).

Aug mežôs, top ari pee mums darzôs audzeta. Zeed julijâ un augustâ purpura krasaiņeem zeedeem, kuři izskatas ka pulksteņi un ir eekšpusē caur tumšakeem punkteem raibināti. Stads jiftigs. Arstneecibâ beeži leetots. No lapam taisa:

- a) Digitalinum, Digitalinu.
- b) Tinctura Digitalis, Pengērutu pileenus.
- c) Extractum Digitalis, Pengērutu ekstraktu.
- d) Acetum Digitalis, Pengērutu etiķi.

158. *Herba Veronicæ*, Zemes apiņu laksti. (*Veronica officinalis* L., Zemes apiņi [Stend.], Zemteka, Atrene [Dolê], Bebreņaji [Triķ.]).

Aug pee mums leelâ daudzumâ sausās pļavās, maurôs, gravmalās un zeed junijâ un julijâ mazeem, zileem zeediņeem, kuři atri nobirst (Atrene).

159. *Herba Euphrasiae*, Zemes siliņa laksti. (*Euphrasia officinalis* L., Zemes siliņš [Stend.], Žibuliši, Lauka cebe [Dobel.]).

Aug pļāvās un mežu klajumôs. Latveši leeto pret acu slimibam.

Fam.: Labiatae.

160. *Folia Menthae piperitae*, Piparmetru lapas. (*Mentha piperita* L., Piparmetras).

Aug gar dzivojamām ekam, top ari darzôs audzetas. Arstneecibâ:

- a) Oleum Menthae pip., Piparmetru eļļa.
- b) Mentholum, Piparmetru kampars.
- c) Tinctura Menthae pip., piparmetru pileeni.

Lapu novarijums top ari leetots zaļu drebju mazgašanai. Arstneecibâ daudz leetots, butu šis stads sevišķi kultivešanai eeteicams.

161. *Folia Menthae crispae*, Kruzmetru lapas. (*Mentha crispa* L., Kruzmetra).

Tapat ka Piparmetra. Arstneecibâ:

Oleum Menthae crispae, Kruzmetru eļļa.

162. *Herba Origani*, Raudeņu laksti. (*Origanum vulgare* L., Raudene).

Aug mežmalās, krumôs, uz pakalneem. Zeed jūlijā un augustā netiri sarteem, reti balteem zeedeem. Arstneecibâ:

Oleum Origani vulg., Raudeņu eļļa.

163. *Herba Majoranae*, Meiranu laksti. (*Origanum Majorana*, Meirans, Majorans).

Darzôs audzets un saimneecibâ izleetots. Arstneecibâ:

Oleum Majoranae, Meiranu eļļa.

164. *Herba Serpylli*, Maņas sila laksti. (*Thymus Serpyllum* L., Maņas sils, Veca vira barzdīņa, Lauku eglīte, Vecīši [Trik.], Zanderiņi).

Aug sausôs mezôs, uz kalniņiem. Arstneecibā:

Oleum Serpylli, Maņas sila eļļa.

165. *Herba Saturejae*, Ceberīņa laksti. (*Satureja hortensis* L., Ceberīņš, Desu zale).

Sakņu darzôs audzets, saimneecibā daudz leetots stads. Arstneecibā:

Oleum Saturejae.

166. *Herba Hyssopi*, Izapa laksti. (*Hyssopus officinalis* Izaps).

Aug gar muļeem, uz vecām eku veetam un pakalneem; top arī darzôs kultivets. Arstneecibā:

Oleum Hyssopi, Izapa eļļa.

Izaps ir sastāvdaļa no Richtera krušu tejas.

167. *Folia Salviae*, Zalvijas lapas. (*Salvia officinalis* L., Zalvijas [Stend.], Zalpiņas).

Darzôs audzets stads. Zalvijas bij jau senos laikos arstneecībā pazīstamas un staveja sava dzeedinašanas spēka dēļ pēceveem Grieķu un Romeešu arsteem augstā ceenā. Arī velak, vidus laikos, nemazinas viņu medicīniskā nozīme. Tā Sv. Gallen klosterā darzā bij tām eeradīta sevišķa sveta veeta un Salerneešu medicīniskā skola uzstādīja reiz šādu jautājumu: „Kadēl mirst tads cilvēks, kuŗa darzā aug Zalvijas (*Cur moritur homo, cui crescit Salvia in hortis*)?” — Arī pēce Latveešiem Zalvija veenumar bijusi arstneecības stads un netrūka senāk neveenā darzā. Jaunākā laikā ir viņas daudz zaudejušas no

vecas slavas, bet tomer vel deezgan beezi leetotas, sevišķi mutēs skalošanai. Bez lapam arstneecibā:

Oleum Salviae, Zalviju eļļa.

168. *Folia Melissaе*, Bišu metru lapas. (*Melissa officinalis* L., Bišu metra, Bišu zales [Stend.], Smacīgās natras).

Bišu metra top audzeta pa leelakai daļai darzôs, tik retumis ta atronama arpus pedejeem. Latveeši leeto stadu biškopibā, jo viņa gardā smarža bitem ir ļoti patikama. Arstneecibā:

a) Oleum Melissaе, Bišu metras eļļa.

b) Spiritus Melissaе, Bišu metras spirts.

169. *Herba Marrubii*, Pušļu laksti. (*Marrubium vulgare* L., Pušļi).

Aug reti gar ceļeem un žogeem (Deenvīd-Vīdzemē un uz Samu salas). Arstneecibā der zeedošanās stads, eevākams no jūnija līdz augustam. Tautā leeto to pret plaušu kaitem.

170. *Herba Brunellae*, Zilgalviņu laksti. (*Brunella vulgaris* L., *Prunella vulg.*, Zilgalviņi [Stend.], Brungalviši [Bausk.], Zilbarzdiši, Lauku palejiņi [Vecsaulē], Dunduriši).

Aug ļoti daudz pļavās, zālainās veetās, gar ceļmalām un zeed visu vasaru violeti-sarkaneem zeedeem. Zeedi stada galā čegās. Leetošanā zeedošanās stads.

171. *Flores Lamii albi*, Baltās natras zeedi. (*Lamium album* L., Baltā natre, Čupstene, Akles [Stend.]).

Aug leelā daudzumā tirumās, darzôs, gar žogeem un ceļmalām. Modernā medicīnā reti, tautā beezi leetots stads.

172. *Herba Batonicæ*, Sârmēņu laksti. (*Betonica officinalis* L., Sârmene, Rupetne, Pataine, Drumbetne).

Sausās pļavās, krumôs. Zeedi sarkani, retumis balti.

173. *Herba Hederae terrestris*, Setlozņu laksti. (*Glechoma hederacea* L., Setlozi [Stend.], Setlozņa Kustoņu zales, Kudrajas [Leez.], Setlaipite [Mežotnē], Runča pauts [Bausk.], Setlodzite).

Aug mezôs, krumôs, tirumôs. Zeed no pavasara sakot līdz jūlijam violeteem, reti sarkaneem zeedeem.

Fam.: Verbenaceae.

174. *Herba Verbenae*, Dzelžu puķes laksti. (*Verbena officinalis* L., Dzelžu puķe).

Aug reti gar ceļmalām un mureem (Rīga, Samus). Zeedi gaiši lilla.

Fam.: Plantaginaceae.

175. *Folia Plantaginis*, Ceļa lapas. (*Plantago major* L., *Plantago media* L., Ceļa lapa, Ceļmala, Dzislū lapa, Poliši [Dob.], Celmeņu lapas [Bausk.], Ceļa tekas [Ranķ.]).

Aug beeži pļavās, maurôs un pa ceļeem. Latveši leeto svaigās lapas pušumu (vainu) apseešanai, jeb arī izspeek zaļo sulu, ar kuŗu apsvaida vainu.

Fam.: Cucurbitaceae.

176. *Radix Bryoniae*, Žogu beetes sakne. (*Bryonia alba* L., Žogu beete, Suņu beete).

Aug gar žogeem, setām, krumôs un zeed jūnijā un jūlijā dzeltenī balteem zeedeem. Sakne beetei — līdzīga, arī jiftīga.

Fam.: Rubiaceae.

177. *Herba Matrisilvae*, Meeziķulaksti. (*Asperula odorata*, Meeziķis [Tals.], Meeķķis [Dund.], Mezika [Ulm. v.]).

Aug ņur un tur pa enaiņeem lapu mežeem un krumeem un zeed vasaras vidū mazeem, balteem zeediņeem. Beežaki stads sastopams Dundagā pa „zilajeem kalneem“. Latveeši to leeto gardās smaržas deļ pee tabakas. Vairak nozimes meeziķim dažadū dzereenu izgatavošanai ka patikams aroma, — (Maidzereens) zāļu tirdzneecibā Maidzereena esence.

Fam.: Caprifoliaceae.

178. *Flores Sambuci*, Pleederu koka zeedi. (*Sambucus nigra* L., Pleederu koks).

Aug mitrōs krumōs, lapu mežōs, darzōs un zeed no maija līdz jūlijam. Latveeši leeto zeedus teją ka svišanas līdzekli. Arstneecibā:

- a) Roob Sambuci, Pleederu ogu safte.
- b) Aqua Sambuci, Pleederu udens.

Talak pleederu zeedi sastavdaļa no eeceenitas St. Germain tejas.

179. *Flores Viburni Opuli*, Irbenaju zeedi. (*Viburnum Opulus* L., Irbenajs, Putakslis, Putenes, Girbes koks [Dob.], Irbene [Rank.]).

Aug lapu mežōs un mitrōs krumōs; zeed jūnijā un jūlijā balteem zeedeem. Ogas sarkanās, eegarenās, sakumā rugtas, kad zeemā izsalušanas (padaļai cukurā parvertušanas) top bauditas.

Leeto arī *Stipites Viburni*, Irbenes jaunos augumus. Jaunakā laikā veens no Kneippa līdzekļeem.

Fam.: Valerianaceae.

180. *Rhizoma Valerianae*, Baldriana sakne. (Valeriana officinalis L., Baldrians, Bulderenes, Dundurjanis, Buldurjanis, Bulduriņš [Bausk.], Baldriņi [Dob.]).

Aug mitrās pļāvās, gar graveem, upem, mežmalam gandrīz pa visu Eiropu. Arstnecibā ļoti eceenits līdzeklis. No saknes taisa:

- a) Tinctura valerianae. Baldriana pileenus.
- b) Oleum valerianae, Baldriana eļļu.
- e) Acidum valerianicum, Baldriana skabi.

181. *Folia Farfarae*, Mala lepju lapas. (Tussilago Farfara L., Mala lepe, Baltvederes, Tuskaš lapas, Lepenes, Malenes, Varlapas [Ulm. v.], Valandu lapas, Valodžu lapas [Leez.], Pamašu lapas).

Aug gravās, gar ceļmalam un tirumôs, malainā, kalņainā zemē. Vecs arstnecibas līdzeklis. Jau Plinijs slave stada lapas tejā pret plaušu kaitem. Latveeši leeto zaļas lapas ka apseenamo līdzekli pee kaulu sapem un luzumeem, ari pret tuskū eekšķigi un arigi. Lapas ir sastavdaļa no arstnecibā leetotas:

Krušu tejas, Species pictorales.

182. *Herba Virgaureae*, Zeltgalvišu laksti. (Solidago virga anarea L., Zeltgalviši?)

Aug sausôs mežôs, krumôs, pakalnôs un zeed no julija līdz septembrim skaisteem dzelteneem zeedeem.

183. *Rhizoma Enulae*, Alantas sakne. (Inula Helenum L., Alanta, Steepats, Staģe).

Aug gar darzu zogeem dzivojamu eku tuvumā. Alanta pazistama jau vecôs laikôs; ta Plinijs izskaidro, ka stads celes no Karaleenes Helenas asaram un

eeteic to seeveeteln ka lidzekli, kas ustur skaitstumu. Latveeši leeto jaunās lapas ešanai. No saknes, kuŗa eevakama rudenī, vaj pavasari, arstnecibā taisa:

Extractum Enulae, Alantas ekstraktu.

184. *Fructus Helianthi*, Saules puķes sekla (*Helianthus annuus L.*, Saules puķe, Saulgreeze).

Top darzōs audzeta seklu un eļļas deļ. Saules puķes eļļa ir visvairak leetotā edama eļļa pee kreeveem gaveņa laikā.

185. *Herba Bidentis*, Sunišu laksti. (*Bidens tripartita*, Suniši, Logaiņi [Arons]).

Aug gravōs, purvōs, slāpjās pļāvās.

186. *Flores Gnaphalii*, Kaķu pediņu zeedi. (*Gnaphalium dioicum L.*, Kaķu pediņas).

Aug sausōs mezōs, krumōs, pļāvās, pakalnōs un zeed no maija līdz jūlijam balteem un sarkaneem zeedeem.

187. *Herba Absynthii*, Vermeļu laksti. (*Artemisia Absinthium L.*, Vermele, Pelane [Stend.])

Aug pakalnōs, gar darzeem un zogeem, leelakā merā juŗas tuvumā. Arstnecibā sen pazistama. Latveeši leeto to ka lidzekli pret vedera graizem. Vermelem eevakama stada virsdaļa.

- a) Tinctura Absynthii, Vermeļu pileeni.
- b) Extractum Absynthii, Vermeļu ekstrakts.
- c) Oleum Absynthii, Vermeļu eļļa.
- d) Vinum Absynthii, Vermeļu vins.

188. *Herba Abrotani*, Deeva kociņa laksti. (*Artemisia Abrotanum*, Deeva kociņš, Karkliņi [Tals.]).

Patikamas smaržas deļ darzôs audzets. Arstneecibâ reti. —

189. *Rhizoma Artemisiae*, Vibotnes sakne. (*Artemisia vulgaris* L., Vibotne, Vipata, Vibata [Dol.]).

Aug mežmalôs, tirumôs, gar ceļeem, setmalâs. Vairak leeto sakni, lakstus mazak.

190. *Flores Millefolii*, Pelašķu zeedi. (*Achillea Millefolium*, Pelašķi, Peļastes, Aitušķi, Titeru zale [Tals.], Mera puķe. Ežu zale [Tals., Dol.], Eža puķe).

Aug leelâ daudzumā lauku malâs, uz ežam, gani-bâs, pļavâs, krumôs un zeed visu vasaru balteem un roza zeedeem. Arstneecibâ ļoti ilgi pazistams stads. Skandināvijâ to senak lika apiņu veetâ pee alus. Latveeši leeto to pret klepu (kasu), pipetaji ari pee tabakas.

a) *Herba Millefolii*, Pelašķu laksti.

b) *Extractum Millefolii*, Pelašķu ekstrakts.

191. *Flores Tanacetii*, Bišu kresliņu zeedi. (*Tanacetum vulgare* L., *Chrysanthemum vulgare*, Bišu kresliņš [Tals.], Cermju zales).

Aug sausôs gravjôs, mežmalâs, pakalnôs, dahrzôs, sevišķi mala zemē. Tumši dzeltenee zeedi smaržo ļoti aromatiski un Latveeši tos leeto, maisitus ar medu pret cermem (Cermu zales). Ari lopu arstneecibâ zirgeem pret tarpeem. No zeedeem tāisa:

Oleum Tanacetii, Bišu kresliņu eļļu.

192. *Flores Chamomillae*, Kumeliņu zeedi. (*Matricaria Chamomilla* L., *Chrysanthemum Chamomilla* Bernh., Kumelites, Kumeļnicas).

Aug darzôs, tirumôs gar ceļmalam, zogeem un setam. Viseem pazistams, ļoti eeceenits arstneeci-bas līdzeklis. Latveeši leeto zeedus teļā pee visad-am slimibam.

a) Oleum Chamomillae, Kumelišu eļļa.

b) Extractum Chamomillae, Kumelišu ekstrakts.

193. *Flores Arnicae*, Arnikas zeedi, Trukuma teja (Arnica montana L., Arnika, Trukuma zale [Tuk.]

Aug mežu pļavās, kalnainās veetās (Kurzemē) un zeed junijā un julijā dzeltenī sarkaneem zeedeem. Latveeši leeto zeedus teļā ka līdzekli pret spee-deju un parstaipišanas, parcelšanas (Trukuma zale). Arstneesibā:

a) Tinctura Arnicae, Arnikas pileeni.

b) Extractum Arnicae, Arnikas ekstrakts.

c) Rhizoma Arnicae, Arnikas sakne.

d) Folia Arnicae, Arnikas lapas. (Burbuļu teja (Tuk. u. Tals.).

194. *Radix Carlinae*, Smaržīga meža dadža sakne. (Carlina [pec Karļa Leelā] acaulis L., Smaržīgais meža dadzis).

Pee mums ļoti reti sausās meža malās.

195. *Flores Calendulae*, Kriņģelišu zeedi. (Calendula officinalis L., Kriņģelītes, Kriņģelītes [Dob.], Kliņģe-rites [Tals.] Kriņģelēnes [Rauk.]

Aug darzôs, gar setam, ap dzivojamam ekam. Latveeši leeto zeedus teļā pret dzeltēno kaiti.

196. *Flores Cyani*, Rudzu puķes zeedi (Centaurea Cyanus L., Rudzu puķe, Zila Zidene, Suseklīte).

Aug leelā daudzumā zem labības, (rudzeem, kveešeem etc.) aboliņu laukôs u. t. t. Daži Latveešu pipe-taļi leek zeedus pee tabaka.

197. *Radix Bardanac*, Dadžu sakne. (*Lappa major* Gaertn., *Lappa minor* DC., *Lappa tomentosa* Lmk., Dadža lapa, Slepēnais dadzis).

Aug ceļmalās, krumās, tirumās, gar žogeem u. t. t.

198. *Radix Cichorii*, Cikoriņu sakne. (*Cichorium Intybus* L. Cikoriņš).

Sakņu darzās audzēts. Grauzdeta sakne ka kafijas zurogats. Ari Kneippa līdzeklis.

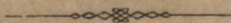
199. *Radix Taraxaci*, Cuku peenenes sakne. (*Taraxacum officinale* Weber, *Leontodon Taraxacum* L., Cuku peenene, cuku peene).

Aug leelā daudzumā pļavās, ganībās, atmatās, ceļmalās un zeed visu vasaru. Svaigo sakni eevainojot, iztek no tā balts peens. (Cuku peenene).
Arstneecibā:

Extractum Taraxaci, Cuku peenenes ekstrakts.

200. *Flores Stoechados citrin*, Dilum zales zeedi. (*Helichrysum* Dc. Dzeltēna kaķu pediņa, Dilum zale).

Nak reti preekšā arstneecibā.



Peelikums.*)

*

Animalia. Dzīvneeku daļas.

201. *Lapides Cancrorum*, Vežu akmeņi. (*Astacus fluviatilis* Fabr., Crustacea-Decapoda, Upes vezis.

Tautā leeto dažreiz vežu akmeni ka lidzekli, kas izdzen acis eebirušu gruzi.

202. *Blattae orientales*, Tarakani. (*Blatta orientalis* L., Insecta-Orthoptera, Tarakans, Melnais Prusis).

Ķeķôs un gar istabu krasnim deezgan beeži sastopams, gruti iznīcināms kukainis. Pee mums eeklidis no Azijas. Arstneecibā pret udeņa kaiti.

203. a. *Cera flava*, Dzeltenee vaski, Vasks. (*Apis mellifica* L. Insecta-Hymenoptera, Medus bite).

Biškopiba pee Latveešem leelā merā izplatijusees. Arstneecibā leeto vaskus dažādu smeru un plaksteru izgatavošanai. Bez tam vel:

Oleum Ceræ, Vasku eļļa.

*) Lai gan sakumā bija tas nolūks, tikai Latvijas medicīniskos stādus sakrat un uzzimet, tad pilnīguma dēļ tomēr peespraužam šē ka peelikumu vel klat tas musu zemes dzīvneeku daļas, kuras šimbrīžam leeto arstneecibā. Tapat minerāļus. —

b. *Cera alba*, Baltee vaski, Baltais vasks. Baltos vaskus dabu caur balinašanu no dzelteneem. Leetošanā tapat ka pirmee.

c. *Mel*, Medus. Ka Mel despumatum, Tirits medus, arstneecibā dažadi leetots.

204. *Formicae*, Skudras. *Formica rufa* L., Insecta — Hymenoptera, Skudra, Skudrene).

Dzivo skuju mezôs, pužņôs (puôls). Leetošanā veseli dzivneeki, ka ari viņu olas. Arstneecibā no skudram taisa:

a) *Acidum formicicum*, Skudru skabi.

b) *Spiritus Formicarum*, Skudru spirtu.

205. *Coccinellae*, Deevagosniņas. (*Coccinella septempunctata* L., Insecta-Coleoptera, Deevagosniņa, Saules vabulite, Spin-Spin-vabulite [Tals.]).

Melnš, mazš kukainitis, sarkaneem velveteem sparniņeem, kuņi izraibināti septiņeem melneem punkteem. Kukainiti aizkarot, iztek no viņa kaju locitavam dzeltena, sīva sula. Latveeši leeto veselus kukaiņus pret asins kaiti [Alksnis taut. med.].

206. *Cantharides*, Spaneešu mušas. *Lytta vesicatoria* Fabr. Spaneešu muša pee mums reti sastopama; leelā daudzumā Deenvidus-Eiropā uz ošeem un citeem kokeem. Mušu plaksteris.

207. *Hirudines*, Deles. (*Sanguisuga medicinalis* Salvigny Dele, Dekla, Deklene [Tals.]).

Dzivo ramôs, zaļainôs udeņôs. Arstneecibā leetojamas deles videja leeluma ar melneem laukumeem uz vedera. Ķeramas rudenī un pavasarī.

208. *Colla piscium*, Zivju lime. (Accipenser Sturio L., Store, Sture.

Zavets stores puslis, limešanai un dažadu želatīnu izgatavošanai.

Emplastrum anglicum, Angļu plaksteris.

209. *Oleum Jecoris*, Zivju trans, Zivju eļļa. (Gadus morrhua Cuv., Menca [Tals., Durska, Kamrats [Dirik.]].

Dzīvo jūrā. No mencas aknam speež zivju eļļu (tranu). Arstniecībā daudz leetots līdzeklis pret skrofulozi.

210. *Axungia Anseris*, Zosu tauki. (Anser domesticus, Maju zoss).

Lai gan pee mums vairak sugu meža zosu, tad aptekās leeto tomer tikai maju zosu taukus, bet arī ļoti maz. Tautā leeto tos pret apsalumeem zemā.

211. *Ova gallinacea*, Vistu olas, Vistu pauti (Kurz.) (Gallus domesticus Temm. Aves gallinacei, Vista).

Maju putns. Arstniecībā:

- a) Albumen ovorum, Olu baltums.
- b) Vitellum ovorum, Olu dzeltenums.
- c) Oleum ovorum, Olu eļļa (no dzeltenuma).

212. *Adeps suillus*, Cuku tauki. (Sus Scrofa L. var. domesticus, Mammalia-Multungula, Cuka).

Maju lops. Meža cuka pee mums reti redzeta. Kauseti cuku tauki top leetoti dažadu smeru un plaksteru izgatavošanai.

213. *Stomachus vitulinus*, Teļa kungis, Dzerve. (Bos Taurus L., Mammalia-Bisulka, Govs).

Maju lops. Jaunu teļu kungis top tirts, mazgats un žavets. Sūkalu un seeru izgatavošanai. Arstnecibā:

- X a) Pepsinum, Pepsins (no kunga).
- b) Sevum bovinum, Verša tauki.
- c) Fel tauri, Verša žults.
- d) Extractum carnis, Gaļas ekstrakts.
- e) Pulvis carnis, Gaļas pulveris.
- f) Oleum pedum tauri, Kaulu eļļa.
- g) Butyrum insulsum, Nesalīts sveests.

214. *Cornu cervi raspatum*, Breeža ragu skaidas. (Cervus Elaphus L., Irsis, Eeskis, Vaczemes breedis).

Pec A. Dihriķa pee mums brivā ļoti reti sastopams dzivneeks. Latveeši dod breeža raga pulveri mazzem berneem, ja tee pa naktim neguļ. Arstnecibā:

- a) Oleum cornu cervi, Breeža ragu eļļa (Franču eļļa).
- b) Oleum animale Dipp., Tirita breeža ragu eļļa
- c) Cornu cervi ustum nigrum, Grauzdets breeža rags.
- d) Cornu cervi ustum album, Breeža ragu pelni.

215. *Sevum oville*, Aitas tauki. (Ovis aries, Aita.)

X Maju lops. Aitas tauki pee dažadeem plakstereem un smerem leetoti. No villas svedreem izgatavo tagad arstnecibā un kosmetikā ļoti eeceenito „Lanolinu“.

216. *Sevum hirci*, Kazas tauki. (Capra hircus, Kaza.)

Maju lops. Kazas tauki tapat leetošanā ka aitas tauki.

217. *Azungia Leporis*, Zaķa tauki. (*Lepus variabilis* Pall, *Lepus timidus* L., Baltais zaķis [Lipiņš, Tals.], Pelekais zaķis.)

Pa leelakai daļai viņa tauki pakaļtaisiti.

218. *Castoreum*, Bebrā pauts. (*Castor fiber* L., Bebris.)

Pec G. Schwedera (skat. Naturforscher-Verein zu Riga 1894, XXXVII) pedejais bebris redzets 1841 gadā Gaujas augšgalā. Ka leekas, tad Kurzemē tas jau agrāk izmiris, jo no itin veceem vireem dzird tikai stastam, ka esot šur un tur dzivojuši beбри. (Pec A. Dihriķa 1835 gadā pedejais). Ta peemeram Enavas upes lejā (Dekšņu majās, Kuldigas apriņķī, Kurz.). Lopatschewsky ziņo 1887 gadā, ka Vitebskas guberņā esot atradis bebrus. Ta ka ari šinī guberņā dzivo daudz Latveešu, tad varetum sacīt, ka Latveešu zemē ari vel šimbrizam atronas šee arstneecibā un kažoku tirdzneecibā ļoti dargee kustoņi.

219. *Azungia Canis*, Suņa tauki. (*Canis familiaris*, Maju suns.)

Suņa taukus vairs apteekās netur, lai gan ļaudis pec teem vel beeži prasa, sevišķi diloņa arstešanai.

220. *Azungia Taxi*, Apša tauki. (*Meles Taxus*, Apsis.)

Viņa taukus reti leeto.

221. *Azungia Ursi*, Lača tauki. (*Ursus arctos* L., Brunais lācis).

Istus laša taukus reti kur apteekās atradis. Teek taisiti maksliģi.

Mineraļi.

Musu zeme mineraļu nabaga, maz dažadibas, tadel ari arstnecibai atlec no teem maz. Visu svarigakee šini ziņâ butu:

222. Pleens, kalķa akmenis (ogļu skabs kalcijs), caur kuŗa dedzinašanu dabonam „nedzesto kalķi“ (kalcijs hidroksidu). Pedejais izkausets udeni dod arstnecibâ leetoto kalķa udeni (Aqua calcis).
223. Parkalkis, Gipsis, (seraskabs kalcijs). Nededzinatu to leeto meslošanai, turpretim dedzinatu — dažadu formu un telu izleešanai. Arstnecibâ leeto dedzinato parkalki (Gypsum ustum] kaulu lauzumu saseešanai. Caur parkalka, kudras un udeņa savstarpigu eespaidu attistās sera udenis, ka Ŗemerōs un Baldonē, kas ar ļoti labam sekmem top leetots pret dažadam slimibam.
224. Bolus, mals, (Zilicija skabs aluminijs) leetots dažreiz ka apleekamais lidzeklis pee sapampumeem jeb eekaisumeem.

Bez tam varam peelikt svaru musu Baltijas juŗai, sevišķi Rigas juŗas licim. Lai gan tas satur deezgan maz mineraļu sals izkusumâ (0,6%), tad tomer nak katru katru vasaru daudz tukstošeem no tuveenes un taleenes viņâ arstetees.

Nupat minetās Latvijas drogas jeb arstnecibas veelas aprakstot, lai gan Ŗoreiz tikai isumâ, taču bij japarvar deezgan daudz Ŗķersļu. Sevišķi daudz uzmanibas vaja-

dzeja pee dažu terminu nodibinašanas, ka ari pee Latveešu botanisko nosaukumu sakrašanas. Eeveroti tika visi eevero- rojamakee autori, ka J. Ilsters, Widemanns, Webers, G. F. Stenders, J. Klinge u. c., peeveenojot paša eeverojumus un petijumus. — Pee ši mazā darba pasteigšanas istajā laikā un izstadamo materialu sarikošanas peedaliņas provizors K. Freiberga kungs, par ko viņam šinī veetā sevišķi pateicos.

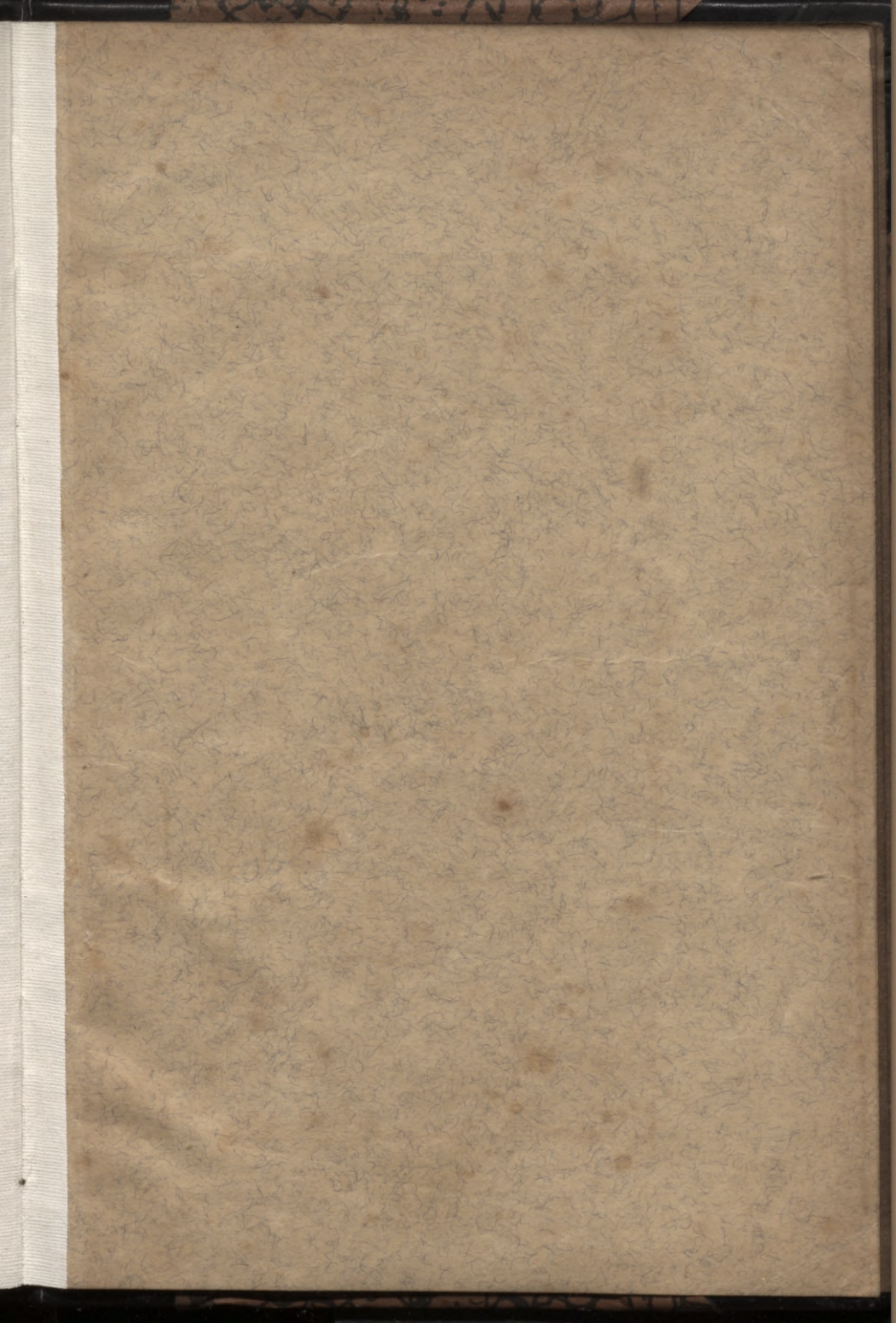
Mag. pharm. **E. Birsmans.**



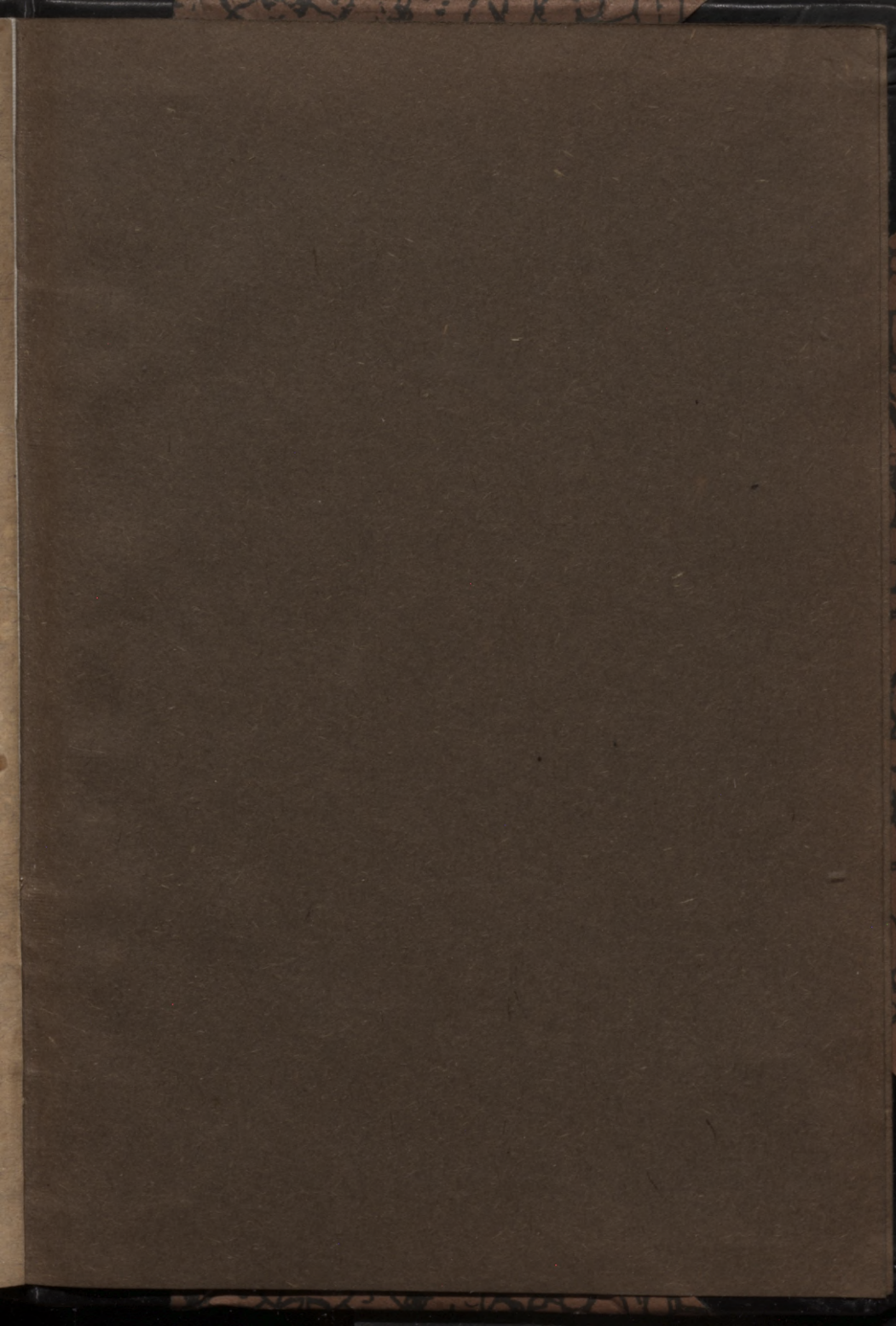
Handwritten text, likely bleed-through from the reverse side of the page. The text is mirrored and difficult to decipher due to the paper's texture and the bleed-through effect.

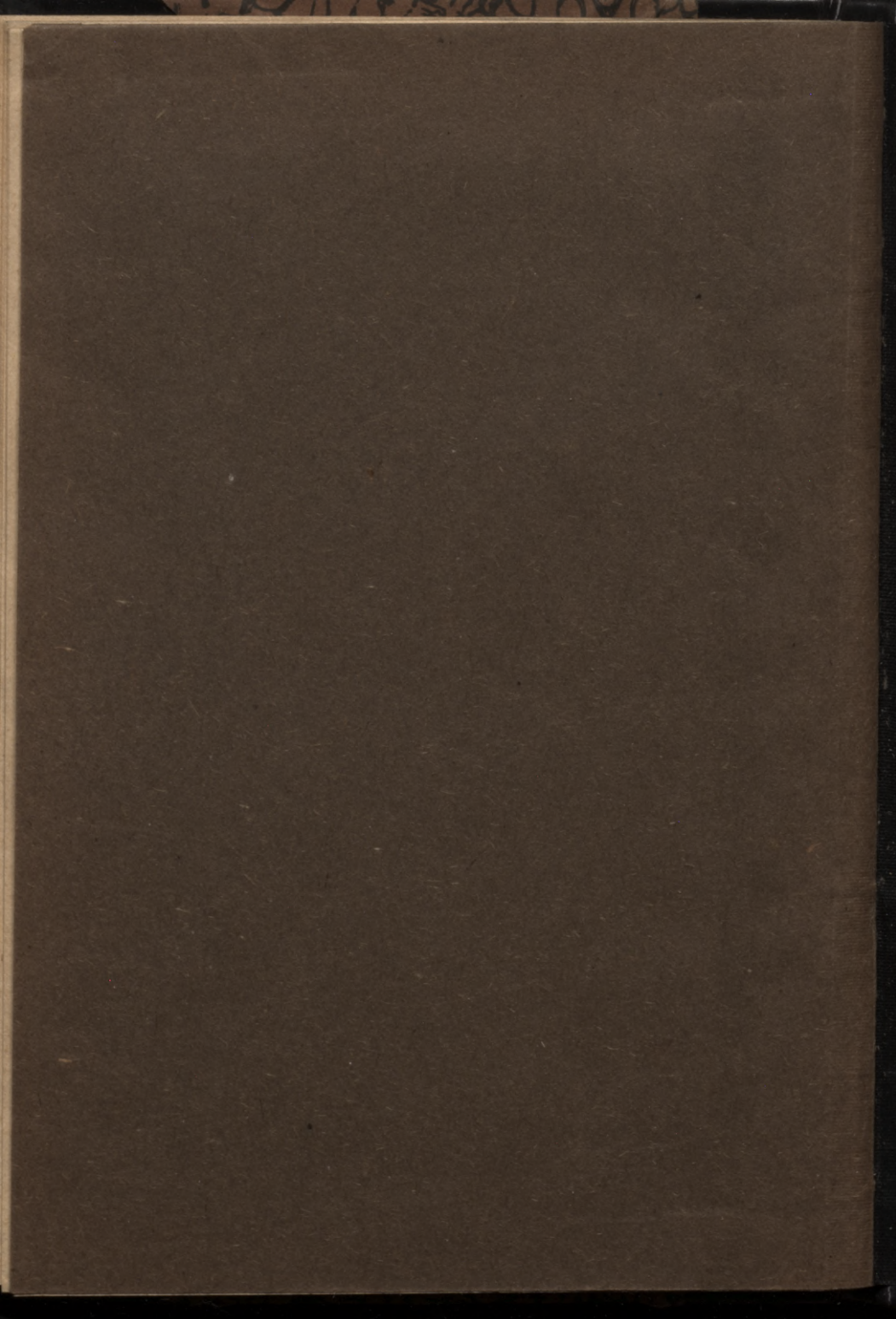
Handwritten text, possibly a name or title, located in the middle of the page. It appears to be mirrored bleed-through.

213 3005



213 3005





100

LATVIJAS NACIONĀLĀ BIBLIOTĒKA



0309046626